



Historisch Voorburg

Jaargang 20

2014

Nummer 2



Voorburgs jong erfgoed

Jan Wils en Rein H. Fledderus, architecten ten tijde van de wederopbouw

Voorburgs jong erfgoed



Inhoud

Van de redactie	3
Jong erfgoed in Voorburg	4
Jan Wils (1891-1972)	14
Rein Fledderus (1910-1970)	18
De Opstandingskerk	40
Verantwoording	59
Colofon	60

Deze uitgave is mede mogelijk gemaakt dankzij de financiële steun van:





Van de redactie

De historicus Johan Huizinga heeft eens geschreven dat geschiedenis ‘de geestelijke vorm’ is, ‘waarin een cultuur zich rekenschap geeft van haar verleden’. Het is volgens zijn taakstelling dus de bedoeling dat wij ons zo proberen te verdiepen in historische feiten dat er iets meer ontstaat dan de feiten alleen. Men moet zich ervan rekenschap geven. Dat vergt een ernstige en toegewijde aandacht. Het vergt ook een hoge mate van betrokkenheid bij het onderwerp.

In deze aflevering van Historisch Voorburg wijdt ir. J.P.E.H. (Jacques) Plugge een studie aan de twee Voorburgse architecten Jan Wils en Rein Fledderus en hun nalatenschap, in Voorburg en daarbuiten, maar vooral in Voorburg. Door beide bouwmeesters te plaatsen in de lijst van hun tijd slaagt hij erin ons veel te laten begrijpen van hun idealen en van de belangen die bij

hun projecten een rol speelden. Hij heeft dus veel van de historicus uit de omschrijving van Huizinga. Hij laat de feiten voor ons spreken en geeft zich ernstig en genuanceerd rekenschap van het verleden, het verleden van een architectuurperiode bovendien die door velen verguisd wordt. Dat hij ons daarbij demonstreert dat er ook bouwwerken uit de wederopbouwtijd bestaan die wij niet bij voorbaat moeten afwijzen en die hij ons leert waarderen, toont bovendien zijn toewijding aan zijn onderwerp. Zijn studie mondt aan het slot uit in een pleidooi, een oproep die andermaal laat zien hoe betrokken en toegewijd hij als historicus is, maar hem ook leert kennen als een enthousiast hedendaags Voorburger die ons er met klem op wijst dat we ons dingen door de vingers laten glijpen: dat er zaken dreigen te verdwijnen die niet mogen verdwijnen.

Uitmetselingen in de kerkzaal van de Opstandingskerk.

Foto Codewerk

Omslag:

De Opstandingskerk, voorjaar 2014.

Foto auteur



Jong erfgoed in Voorburg

Waar zijn na een halve eeuw nog de ‘pareltjes’ uit de wederopbouwtijd?

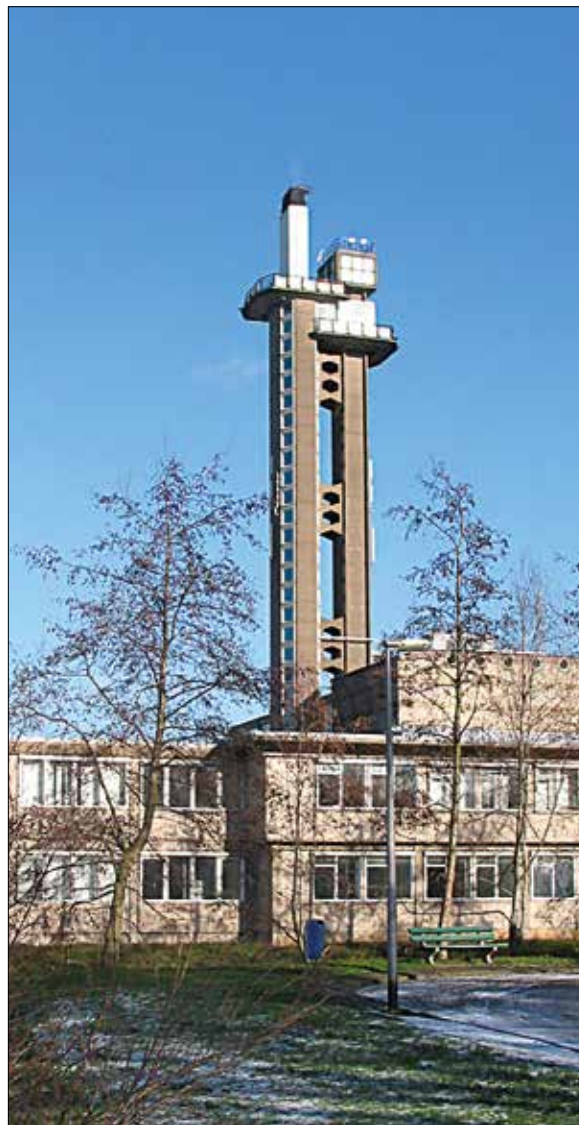
Jan Wils (zittend) en zijn ‘chef de bureau’ Rein Fledderus in 1939. Foto van de beroemde fotograaf Erich Salomon. Collectie Het Nieuwe Instituut (voorheen NAI), archiefcode WILS_ph719

Rustiek Voorburg heeft een rijke historie met monumentale gebouwen zoals de Oude Kerk, Swaensteijn, de vele buitens langs de Vliet: Middenburg, Hofwijck, Vreugd en Rust, Rusthof, Vlietenburg, Eemwijck en Vronesteijn.

Veel is beschreven in 'Parels van baksteen' of 'De canon van Leidschendam-Voorburg'.

'Historisch' is in de beleving veelal dat wat dateert uit de tijd vóór de Tweede Wereldoorlog. De term 'historisch' en naoorlogse 'babyboomers' lijken op het eerste gezicht op gespannen voet te staan. Ook voor hen is de tijd echter meer dan een halve eeuw verder gegaan. Hoe recent ook, het is een gedenkwaardig tijdsgezicht, waarin veel is gebeurd. Een bakermat voor 'jong erfgoed' met memorabele attributen en gebouwen uit de naoorlogse wederopbouwperiode, die steeds meer in de belangstelling staan van bevolking en overheden. Van nature zijn 'afbraak en opbouw' als tegenpolen respectabel en verklaarbaar en normaliter geldt: hoe ouder, hoe meer gesloopt, tenzij ... Opmerkelijk is echter dat in onze tijd veel meer jonge dan oude gebouwen gesloopt zijn of worden. In het boek 'Het oude en het nieuwe bouwen' is te lezen dat in Nederland ieder jaar 7.000 woningen gesloopt worden. Daarvan is het grootste deel afkomstig uit de periode 1945-1970. In feite voor ieder direct herkenbaar bij stadsvernieuwing en leegstand van kantoren. Gebouwen uit de jaren vijftig-zestig staan veelal aan de vooravond van renovatie en/of sloop, zo ook winkelcentra, verzorgingshuizen, fabrieken, kerken en dergelijke. Rationele tussentijdse modernisering en verbouwingen hebben veelal het gebruiksnut vergroot. Gezien de bij de bouw gangbare sobere kwaliteitseisen is sloop na dertig tot vijftig jaar vaak de enige uitweg gebleken; achteraf gezien helaas vaak zonder voldoende begrip, respect of waardering voor de authenticiteit van de gebouwen. Dit proces is na de jaren zeventig snel gegaan. In de praktijk is verreweg het overgrote merendeel van de naoorlogse gebouwen niet meer in oorspronkelijke toestand aanwezig.

Een van de consequenties is dat in ons 'nationale' gebouwenbestand de naoorlogse generatie gebouwen in hoog tempo veel ernstiger gedecimeerd is geraakt dan die uit oudere perioden, zoals vooroorlogse stadswijken of historische stadskernen. Het lijkt erop dat er bijna een generatie gebouwen aan het verdwijnen is. Anders gezegd: er is scheefgroei in de leeftijdsopbouw in het nationale gebouwenbestand. Waar zijn nog 'authentieke pareltjes' uit de wederopbouwperiode te



herkennen? En zo ja, hoe gaan wij daarmee om? Wijken uit de wederopbouwperiode, zoals Moerwijk zijn vaak niet meer 'moeders mooiste'. Stadsvernieuwing via sloop met daarna nieuwbouw is rationeel begrijpelijk en verklaarbaar; vanuit cultuurhistorisch perspectief is het triest en/of spijtig dat daarmee authentiek materiaal ten onder is gegaan of zal gaan, waaronder kunstwerken. Mogelijk erfgoed dat het wel-

Dr. Neherlaboratorium (Leidschendam) na de herontwikkeling in 2009.

Foto Ernst van Erkelens



Palenstein (Zoetermeer) in 2014.

Foto auteur

De term 'jong erfgoed'

De term 'erfgoed' betreft de zorg voor wat ons als samenleving rest uit het verleden. Hij is dus breder dan de term 'monument', die in hoofdzaak voor gebouwen gebruikt wordt, maar omvat ook archeologisch erfgoed en 'immaterieel' erfgoed, zoals gebruiken, kennis etc. Erfgoed is het geheel van verhalen, plekken, gebouwen en objecten die binnen een groep van generatie op generatie wordt overgedragen (Bron: *Cultureel woordenboek*). Onder 'jong erfgoed' wordt in het algemeen verstaan het erfgoed uit een meer nabij verleden, zoals gebouwen, kunst en objecten uit de 'eigen tijd' die men de moeite waard vindt om te bewaren voor de toekomst. De term 'jong erfgoed' komt deels overeen met de term 'nieuw' of 'modern erfgoed'.

licht waard was/is om te willen of moeten koesteren. Dankzij hernieuwde belangstelling voor de wederopbouwperiode zijn of worden diverse gebouwen of wijken al behoed tegen verdergaand verval. Voorbeelden zijn het Dr. Neherlaboratorium (ontwerp S.J. van Embden) en de wijk Prinsenhof. De overheid stimuleert de belangstelling hiervoor. In de Selectielijst voor 'Monumenten van de prille welvaartsstaat' staan 89 bouwwerken uit de wederopbouwperiode 1959-1965, die volgens de Rijksdienst voor Cultureel Erfgoed extra aandacht, bescherming en zorg verdienen. Voor andere gebouwen en wijken uit de wederopbouw-

periode is dat vaak onduidelijk of zijn wij ons niet bewust van hun mogelijke waarde als erfgoed. Iedereen herkent het te slopen CBS-gebouw, schoolgebouwen zoals het Dalton en Het Loo (gesloopt), bejaardentehuizen Rustoord (gesloopt), Sonnenburgh (gesloopt), Het Anker, De Mantel en winkelstraten uit die tijd, zoals de Koningin Julianalaan en de Prins Bernhardlaan, de flats rondom de Mgr. van Steelaan en in de wijk Het Loo. Naoorlogse kerkgebouwen, deels gesloopt, deels buiten gebruik zoals de Fonteinkerk, de Goede Herder, de Hoeksteenkerk en de Vaste Burchtkerk. Soms berekeneerbaar, soms gecompliceerd, soms foielelijk, soms de aandacht waard.

Hebben wij er oog voor? In deze uitgave van de Historische Vereniging Voorburg wordt het jong erfgoed uit de wederopbouwperiode in Voorburg centraal gesteld. Ze is de resultante van een onderzoek naar deze periode met opmerkelijke vondsten.

Over de wederopbouw in samenleving, cultuur, architectuur en stedenbouw is veel gepubliceerd; het zijn onderwerpen die velen 'na aan het hart liggen'. Uit dit brede spectrum van de wederopbouw is de keuze toegespitst op de architectuurhistorie van Voorburg. Daaraan hebben diverse architecten en bouwbedrijven uit Voorburg deelgenomen. Het voert te ver deze allen te benoemen, vandaar dat de focus bewust gericht is op:



- die architecten, die actief waren in Voorburg en die een zodanige landelijke bekendheid tijdens de wederopbouwperiode hebben verworven dat hun namen zelfs terug te vinden zijn op straatnaamborden
- hun productie toegelicht door diverse bekende gebouwen uit de wederopbouwperiode
- een authentiek Voorburgs gebouw uit deze periode, dat na 50 jaar wellicht zijn karakter dreigt te verliezen

Voor veel – inmiddels zeldzaam wordend – jong erfgoed is sloop of herontwikkeling het nakend perspectief. Normaliter overheerst het historisch erfgoed ten opzichte van jong erfgoed zo dominant dat het daarmee het jonge dreigt te verwoesten. Niet uniek voor Voorburg; soortgelijke situaties zijn elders herkenbaar, in onder andere Den Haag-Zuid. In geschiedkundig opzicht een spagaat, die voor de Historische Vereniging Voorburg juist aanleiding vormt voor deze uitgave.

De wederopbouw

In eerste instantie associeert men het historische en rustieke Voorburg niet erg met de wederopbouw. Uiteraard is dat wel het geval in Rotterdam, dat na het bombardement in mei 1940 800 dodelijke slachtoffers en 80.000 daklozen telde. Meer dan 24.000 verwoeste woningen moesten worden herbouwd. Hetzelfde geldt voor Middelburg, waar tijdens de laatste oorlogsdagen in mei 1940 het centrum verwoest is.

Den Haag is na Rotterdam het zwaarst door de oorlog getroffen. In de eerste oorlogsjaren had de opbouw van de Atlantikwall grote vernielingen teweeggebracht in een brede zone langs de kust dwars door de stad. Een kwart van de Haagse bevolking (140.000 inwoners) werd gedwongen tot evacuatie. Ongeveer 19.000 woningen moesten op Duits bevel 'deskundig' gedemonteerd worden. Kustplaatsen zoals Katwijk, Velsen, IJmuiden overkwam hetzelfde. Het bombardement in het Bezuidenhout in 1945 verwoestte vele woonblokken. Plaatsen zoals Arnhem en Nijmegen die in de vuurlinie gelegen hebben, leden eveneens veel oorlogsschade.

Na herstel van bruggen en wegen begon de wederopbouw. Deze ging na 1950-1955 'geruisloos' over in een lange periode van uitbreiding van steden om in de groeiende behoefte aan woningen te voorzien. De naoorlogse

*De standaard-Bruijnzeelkeuken
in de ERA-flats.
Foto van internet*



‘babyboom’, toenemende bevolking en welvaart, ‘de kinderen eerder uit huis’ en de reguliere vervanging van verouderde of versleten (krot-)woningen maakten het in de periode 1945-1970 noodzakelijk de woningproductie sterk op te voeren tot meer dan 100.000 stuks per jaar. Dankzij groeiend autobezit nam de mobiliteit van de bevolking toe met als consequentie grootschalige aanleg van verkeerswegen in en rondom de steden. Gasvondsten stimuleerden de economie. In Nederland – vanouds een sterk agrarisch land – voltrok zich een belangrijke transformatie naar grootschalige industrialisatie, zoals raffinaderijen en autofabrieken. Verouderde ondernemingen en producten verdwenen, zoals de mijnbouw, textiel en wagonbouw; nieuwe ontstonden, zoals dienstverlening. Bekende en herkenbare wederopbouw-wijken zijn

- de grote uitbreidingen in Den Haag-zuidwest, zoals Moerwijk, Berestein
- Rotterdam met Pernis, Hoogvliet/Zalmplaat, Spijkenisse, Alexanderpolder, Ommoord
- Amsterdam met Sloterdijk, Buitenveldert, Amsterdam Noord/Buikslotermeer
- Utrecht met Hoograven, Kanaleneiland, Lunetten

Technische School (ontwerp van C.M. van Moorsel, 1958), in 2000 afgebroken ten behoeve van nieuwbouw.

Foto collectie Martin Harms

Dat gold ook voor plaatsen zoals Capelle, Leidschendam (Prinsenhof, ziekenhuis Antoniusshove), Rijswijk, Zaan-dam en Zoetermeer. De Bijlmer in Amsterdam-zuidoost is te beschouwen als laatste grote uitbreidingswijk. Wijken met veel hoogbouwflats met daaromheen – voor die tijd – toereikende recreatie- en vervoersmogelijkheden. Bedrijven, zoals fabrieken en industrie, werden meer en meer geconcentreerd in eigen gebieden. Passend bij deze toenmalige stedenbouwkundige opvattingen ontstonden grote winkelcentra zoals de Lijnbaan in Rotterdam, Hoog Catharijne in Utrecht en dichtbij Leidsenhage en In de Bo-gaard in Rijswijk. In de wijken kwamen passende accom-modaties voor cultuur, kerk, onderwijs, sport en zorg en in de stadscentra grote theaters en andere voorzieningen voor bestuur, cultuur, ontspanning en verdieping. Kortom ‘gedreven expansie’; meer en meer, hoger en forser. Met alles wat dit streven in de weg zat werd toen korte metten gemaakt. De slogan luidde ‘Nederland herrijst!’

Een karakteristiek tijdvak van vijftien tot twintig jaar, waartegen in de tweede helft van de jaren zestig een kentering op gang kwam met ingrijpende gevolgen voor samenleving, stedenbouw en architectuur. De wederop-bouw, zo herkenbaar en vertrouwd, raakte wat sleets. Aangetast door gebruik en tijd werd hij meer en meer gezien als ‘een beetje retro’.

Spirit van de wederopbouw

Het realiseren van deze grootschalige wederopbouw met stadsuitbreidingen was na de oorlog de nationale opgave waarvoor de gehele samenleving zich actief en met volle inzet van alle middelen heeft ingezet. Landelijke programma’s zijn opgezet, financiering werd veilig gesteld, toewijzing geschiedde op basis van vooraf geformuleerde en vaak strak gestandaardiseerde pro-gramma’s van eisen. Vanaf 1950 is de jaarproductie van woningen sterk opgevoerd van 50.000 naar meer dan 100.000 in 1964. In de jaren 1972-1974 werd een maxi-mum bereikt van 155.000 woningen per jaar, waarna het aantal lang bleef hangen bij circa 100.000. Hoe schril is het contrast thans, veertig jaar later met een bouwpro-ductie van minder dan 30.000 woningen per jaar (het laagste niveau dat het CBS heeft gemeten sinds zijn registratie begon, volgens een bericht in het Algemeen



Dagblad van 22 januari 2014). Efficiency, spirit, voortvarendheid en spaarzaamheid in gebruik van vaak beperkte materialen en middelen, soberheid in uitrusting, zoals een ‘zuinig en hardwerkend volk’ betaamt. Generiek: samenwerking tussen overheden en particuliere partijen op basis van meerjarige afspraken; bezieling en resultaatgerichtheid als ‘wonderolie’ in netwerken. Focus op en prioriteit voor: snel resultaat, in casu honderdduizenden woningen, vele kantoren, kilometers wegen, Dafjes en Fokker Friendships. Opvallend rationeel met een accent op verdieping, zoals kunst, op maatschappijvisie en/of spiritualiteit.

*Flat in Park Vronesteyn (1961).
Foto auteur*

*Graaf Florisstraat in 1949.
Foto collectie Martin Harms*



Culturele, demografische en sociaal-maatschappelijke ontwikkelingen leidden er desalniettemin toe dat steeds meer onvrede zichtbaar werd over de wijze waarop de samenleving zich manifesteerde. De naoorlogse consensus over herstel en wederopbouw van Nederland; een nationaal gedragen spirit verloor medio jaren zestig haar glans. Toenemende mobiliteit, opkomst van de televisie, secularisatie bij confessionele kerken, een hoger welvaartsniveau en ontluikende emancipatie van vrouwen en minderheidsgroepen bevorderden een andere, kritische houding jegens de verworvenheden van de wederopbouwperiode. Cityvorming werd een beladen begrip. Het waren de turbulente jaren rond de

troonsbestijging van Prinses Beatrix en de Maagdenhuisbezetting. Democratisering en emancipatie markeerden een omslag in het denken over de wijze waarop de samenleving vormgegeven kon of moest worden. Slogans zoals 'de tweehonderd van Mertens' illustreerden groeiende maatschappelijke onvrede. Bestuurlijk, kerkelijk en/of partijpolitek gezag was niet meer zoals voorheen; de begeleide wederopbouw had na een kwart eeuw zijn verzadigingspunt bereikt. De kentering in de samenleving werd in de jaren zeventig en later in architectuur en stedenbouw zichtbaar bij wijken zonder hoogbouw, zoals Essesteijn. Vooral geen 'Bijlmers' meer! Vanouds partijpolitieke, cultureel-

*Driemanspolder (Zoetermeer)
in 2014.*

Foto auteur

maatschappelijke en kerkelijke stromingen verloren hun traditionele greep op hun oorspronkelijke bevolkingsgroepen. De opkomst van een multiculturele en multireligieuze samenleving holde het oorspronkelijke draagvlak van de wederopbouw in al haar facetten uit; een nieuwe samenleving ontstond. Deze periode van herstel en opbouw was geschiedenis geworden en daarmee voer voor onder andere historische verenigingen of wetenschappelijk onderzoeksveld voor kunsthistorici met interessante publicaties.

De wederopbouw in Voorburg

De wederopbouw in Voorburg in de naoorlogse jaren is niet zo manifest of onmiddellijk herkenbaar, maar toch traceerbaar. De stad was gelukkig niet getroffen door veel oorlogsschade. Integendeel: de Voorburgse bevolking heeft veel hulp verleend aan de slachtoffers van de bombardementen op Rotterdam en later op het Bezuidenhout.

Na de wereldoorlog lag de focus vooral op de aanleg van uitbreidingswijken ten noordwesten van de Broeksloot. Den Haag had een grote behoefte aan woningen. Voorburg – als een van de buurgemeenten – kon en/of moest hieraan haar steentje bijdragen. Directe aanleiding vormden de plannen van Dudok voor Den Haag met woningbouw aan de Voorburgse kant van de spoorlijn Den Haag-Amsterdam. Bovenveen gold als eerste grote uitbreidingswijk, daarna ontstonden wijken zoals Het Loo. Voorzieningen in de nieuwe wijken waren noodzakelijk, zoals scholen, verzorgings- en ziekenhuizen, sportaccommodaties, kerken en winkels, zoals in de Bruijnings Ingenhoeslaan en Koningin Julianalaan. Per saldo heeft de wederopbouw in Voorburg zich grotendeels voltrokken in het gebied ten noordwesten van de Broeksloot, ten zuidoosten van het Hofpleinlijntje en deels langs de Vliet. In het boekje ‘100 jaar Algemene Voorburgse Volkshuisvesting’ is deze geschiedenis beeldend geschetst.

In Leidschendam is de wederopbouw herkenbaar in bijvoorbeeld de wijk Prinsenhof, het winkelcentrum Leidsenhage en het Dr. Neherlaboratorium. Idem in Rijswijk met nieuwbouwwijken en In de Bogaard, evenals in Delft rondom de TU-wijk en Buitenhof.

Op zichzelf waren dit lokaal en regionaal relevante ontwikkelingen, die niet direct nationale belangstelling hebben gekregen en/of daarom bekend zijn geworden. Die ‘eer’ viel meer ten deel aan steden zoals Rotterdam en Zoetermeer. Minder bekend is dat aan dit landelijke proces diverse (oud-) Voorburgse ingezetenen een belangrijk – maar minder bekend – aandeel hebben geleverd.

Architectuur en bouwtempo tijdens de wederopbouw kunnen niet los gezien worden van die uit het interbellum (de periode tussen de wereldoorlogen). Stromingen zoals het Bauhaus, Het Nieuwe Bouwen (of Nieuwe Zakelijkheid) hebben na de Tweede Wereldoorlog een grote invloed gehad op architectuur en stedenbouw. De oorlogsinspanningen vormden een extra impuls voor een aanzienlijke toename bij massa- en/of serieproductie van allerlei goederen en wapens. Bedrijfskundige verworvenheden, die van grote invloed bleken te zijn bij de opzet van grootschalige industriële bouwproductie van fabrieken en woningen. Naast bekende architecten en grote ondernemingen hebben daarin diverse Voorburgers een actief aandeel gehad. Als overbekend voorbeeld geldt de Bruynzeelkeuken in tienduizenden naoorlogse flatwoningen naar ontwerp van de Voorburger Piet Zwart uit 1940. Opdrachtgever was C. Bruynzeel, woonachtig geweest in de Arendshoeve aan het Oosteinde.

In deze publicatie wordt aandacht besteed aan een tweetal architecten met landelijke bekendheid en herkenbare wederopbouwprojecten. Beiden hebben in Voorburg gewoond en gewerkt en zijn begin jaren zeventig overleden. De kentering was toen gaande; voor ‘representanten’ uit de wederopbouw was toen al geen plaats meer. De eerste was bekend, maar is na een lang arbeidzaam leven bijna in vergetelheid heengegaan. Zijn nalatenschap bestaat uit een omvangrijk oeuvre waarvan de parels gekoesterd worden. Diverse uitvoerige publicaties zijn hierover verschenen. De ander was in zijn actieve maar relatief korte leven bekend dan na zijn vroege ‘sterven in het harnas’. In zijn jonge jaren heeft hij als chef de bureau bij de eerste gewerkt. Zijn loopbaan verloopt opvallend synchroon met de dynamiek in de wederopbouw. Veel projecten zijn – vaak onder tijdsdruk – gerealiseerd en/of ont-

worpen, maar bijna een halve eeuw later is van dit oeuvre nagenoeg niets meer in authentieke toestand aanwezig. Over de persoon in kwestie zijn nauwelijks publicaties bekend, wel zijn er zijn 'digitale sporen': toonaangevende projecten, zoals het Circustheater of De Doelen, maar ook het bejaardenhuis Sonnenburgh. Uit recent onderzoek kwam een professioneel bestaan aan het licht dat opvallend veel kenmerken vertoont van wat echt karakteristiek moet zijn geweest voor de wederopbouwperiode in het land maar ook in de Voorburgse regio.

Onderzoek

In de afgelopen jaren is door de auteur uitvoerig onderzoek gedaan naar deze minder bekende architect en zijn oeuvre. Kenmerkend was het grote aantal bouwwerken, waar hij bij betrokken was. Projecten die verspreid lagen in de uitgebreide Randstad. Aanvankelijk op zich niets bijzonders, omdat in die periode architecten en bouwondernemingen veel werk hadden met grote bouwvolumes. Hij bleek – met zijn projecten – karakteristiek te zijn voor een generatie, waarin per jaar tussen de 100.000 en 150.000 woningen werden opgeleverd. Voor een goed begrip: dit is een factor 3 tot 5 meer dan thans met een bouwproductie die ingezakt is tot onder de 30.000 stuks per jaar.

Zijn oeuvre bleek zowel architectuur als stedenbouw te omvatten met een sterk accent op efficiency in materialen en bouwtijd door de inzet van industriële bouwprocessen. Aanvankelijk waren het relatief simpele flatwoningen, waarbij op locatie gebruik werd gemaakt van bescheiden prefab-betonelementen en bakstenen. Later werden in industriële productieprocessen grote bouwelementen vervaardigd, die op de locatie samengevoegd werden tot complete flatblokken. De lage flats in Bovenveen zijn een typisch voorbeeld van de bouwprocessen tot begin jaren zestig met relatief bescheiden (lokale) bouwpartners, zoals Lucas, Van Essen en Versteegh.

Na 1964 zet deze ontwikkeling door met de grootschalige industriële bouwproductie, zoals de ERA-, Coignet- en MUWI-flats. Omvangrijke projecten onder supervisie van grote bouwondernemingen (zoals J.P. van Eesteren, DURA, Voormolen) en projectontwikkelaars worden



dominant, in de architectuur herkenbaar door massale flatgebouwen in horizontaal lijnenspel met de verticale doorbraak van de vanouds 4 naar 13 tot 15 verdiepingen. De opkomst van hoogbouwflats rondom een stalen draagconstructie met daarin of daarom forse betonnen inbouwpakketten. Bekende namen zoals Bailey, Braat, De Vries Robbé.

Naast de reguliere bouw van kantoren en woningen blijkt deze architect diverse grote hallen en zalen te hebben ontworpen. Ook hier is de combinatie herkenbaar van een stalen skelet met daarin en/of daaromheen beton of baksteen. In zijn oeuvre komen opvallend weinig afzonderlijke woningen voor. Kennelijk is veel 'in het groot' gegaan. Herhaalde opdrachten voor theaters, tentoonstellingsruimten, stedenbouwkundige plannen met flatwoningen en winkelcentra markeren de ontwikkeling in zijn stijl van werken. In die periode was hij

Staalbouwflat in opbouw, 1966.

Foto uit: A. den Ouden, Een hoekstaal van de maatschappij (1994)

actief voor destijds prestigieuze opdrachtgevers met toonaangevende projecten en namen.

Bewust is naar een context of verbreding gezocht en aansluiting gevonden met Jan Wils, die gedurende zes jaar zijn werkgever is geweest. Gezien het gedachtegoed van beide architecten eind jaren dertig hebben zij vermoedelijk vanaf die tijd met elkaar gewerkt en/of contact gehad. Zo ook de connectie met de Rotterdamse architecten Kraaijvanger, met wie hij in zijn professionele leven veel heeft samengewerkt. Herman Kraaijvanger heeft, niet alleen als stadsbestuurder maar ook als architect, een uitgebreid oeuvre nagelaten.

Tijdens de wederopbouw was hij deelgenoot in een netwerk met beleidsmakers, bestuurders, projectontwikkelaars, architecten en stedenbouwkundigen, toeleverende bouwondernemingen en kunstenaars. Hij heeft daarin gefunctioneerd bij de ambtelijke aansturing van de woningbouwproductie en als zelfstandig architect-stedenbouwkundige.

Aanvankelijk lag de focus van het – oriënterend – onderzoek op een bepaald genre gebouwen, dat gezien de resultaten verbreed is tot zijn gehele oeuvre. Geconstateerd is dat in zijn algemeenheid zeer veel projecten van architecten uit de wederopbouwperiode inmiddels op enigerlei wijze zijn verbouwd of gesloopt. De facto is er na een halve eeuw slechts zeer weinig authentiek materiaal van hem te vinden, hetgeen de zeldzaamheidswaarde verhoogt. Dat veel oorspronkelijk materiaal is verdwenen, is traceerbaar en verklaarbaar. Vondsten van authentiek materiaal worden derhalve uitdagend en zijn daarmee grondslag voor deze publicatie over deze onbekende Voorburgse architect uit de wederopbouwperiode. Er zijn nog pareltjes!



Jan Wils (1891-1972)

Jan Wils. Schilderij van Isaac Israëls, 1930.

Collectie Het Nieuwe Instituut (voorheen NAI), archiefcode ARCH wl2

De eerste architect is Jan Wils, bekend uit de tijd van De Stijl tot aan de Tweede Wereldoorlog. Hij was een bewonderaar van Frank Lloyd Wright en diens bouwstijl, herkenbaar aan bakstenen gebouwen in de strakke lijnen en overhangende daken.



Een architectuur, die veel voorkomt in Nederland, onder andere in Voorburg. Minder bekend is dat hij na de oorlog betrokken is geweest bij diverse wederopbouwprojecten in onze regio.

Jan Wils vestigt zich in 1913 in Den Haag, waar hij gewerkt heeft bij architecten Mutters en Berlage. Vanaf 1916 is hij als zelfstandig architect werkzaam. In 1924 verhuist hij naar de Westvlietweg.

Als sportenthousiast ontwerpt hij onder andere het nabijgelegen tennispark Leeuwenbergh (1924). Zijn bekendste vooroorlogse werk is het Olympisch Stadion (1928) met de naastgelegen Citroëngarage (1930). In Den Haag behoren de Papaverhof (1924), het flatgebouw aan het Jozef Israëlsplein (1927) en het kantoor op de hoek Van Alkemadelaan/Waalsdorperweg (1933) tot zijn oeuvre. In het gebouw op Laan van Meerdervoort 50a-c is een van zijn scheppingen uit 1920 te herkennen. Ook in Voorburg zijn door hem diverse woningen gebouwd, zoals in de Sophiastreet (1924), aan de Koningin Wilhelminalaan (1923) en een inmiddels verwijderde winkelpui bij Herenstraat 94 (1921). Jan Wils is kort verbonden geweest met De Stijl van Theo van Doesburg. Vele jaren is hij lid geweest van de Haagsche Kunstkring met onder anderen Cornelis Bruynzeel, Vilmos Huszár, Piet Mondriaan, Piet Zwart. Ook was hij voorzitter van de Voorburgse Kunstkring met onder meer C.M. van Moorsel, B.J. Koldewey en H. van der Kloot Meijburg, die in 1939 opgeheven is. Als lid van de Orde van Vrijmetselaren heeft hij in het

boek 'Tempelbouw 1931-1936' zijn bijdrage geleverd aan de inrichting van logegebouwen.

In Amsterdam wordt in oktober 1935 het bekende City-theater naar zijn ontwerp geopend. Opdrachtgever was Bartel Wilton (1863-1938), bewoner van Eemwijck in Voorburg. Wilton was niet alleen directeur van de scheepswerf Wilton-Fijenoord, maar ook oprichter van het City-concern met diverse filmtheaters. In die periode behoorden films tot de 'nieuwe media', waarvoor door toonaangevende architecten, zoals Jan Duiker, bioscopen werden gebouwd, zoals Cineac, City en Tuschinski.

In 1936 neemt Jan Wils een twintig jaar jongere Amsterdamse architect, die na het overlijden van Jan Duiker beschikbaar was gekomen in dienst als 'chef de bureau' voor zijn kantoor in Voorburg. Wils werkt in die periode aan projecten in Rotterdam, zoals het Diergaardeterrein (1939), de Goudsesingel (1941) en de Schiedamse Vest (1940). Tijdens de bezetting valt vanaf medio 1942 de bouw van woningen geheel stil. In 1937 verhuist Jan Wils vanuit de Westvlietweg naar een appartementencomplex naar ontwerp van geestverwant Co Brandes bij het Haagse 'Meer en Bosch'.



Jan Wils, 1928.

Foto Wikipedia

Koningin Julianalaan.

Foto auteur

Herman Gorterstraat.

Foto auteur





Zijn bureau blijft op het oude adres gevestigd. Zonder zich expliciet daarover uit te spreken moet hij zich in die periode verwant gevoeld hebben met stromingen zoals het Bauhaus en Het Nieuwe Bouwen, waar Jan Duiker (1890-1935) een bekend voorstander van was. Eind jaren dertig was hij – zoals Menno ter Braak en andere kunstenaars – lid van het ‘Comité van Waakzaamheid’ van anti-nationaal-socialistische intellectuelen.

Na de Tweede Wereldoorlog zet Jan Wils zijn werkzaamheden onverminderd voort. Deels in het buitenland, maar ook in de Haagse regio, waaronder Katwijk. Hij doet dat veelal in samenwerking met andere



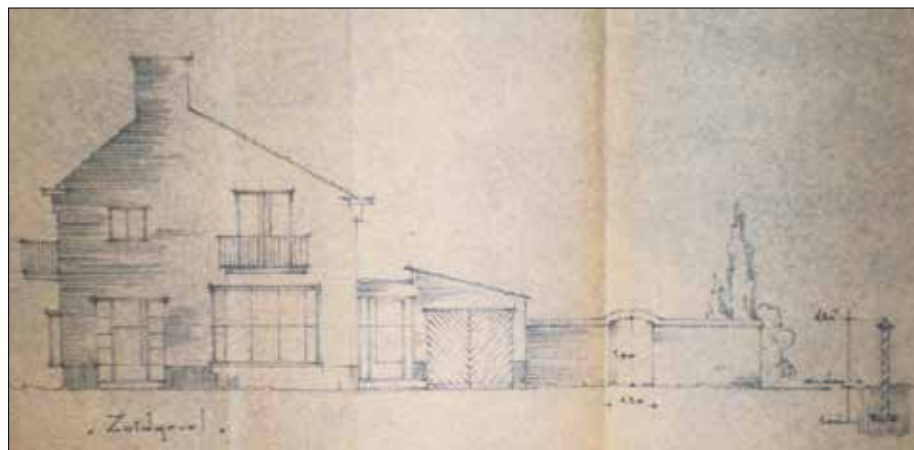
*Het OLVEH-gebouw
in Den Haag.
Foto Wikipedia*

*Park Leeuwensteijn.
Foto auteur*

architecten, zoals bij het ontwerp voor flatwoningen aan het Haagse Stadhoudersplantsoen (tegenover het Gemeentemuseum) en het crematorium Ockenburgh (1960). Bij de 'Chinese Muur' (1960) bij Kijkduin werkt hij samen met onder anderen ir. J.A. Lucas. Vooral met F. Ottenhof (1906-1968) heeft hij veel werk in Den Haag verzet, zoals flatwoningen in Morgenstond/Hengelolaan (1960). In Leidschendam-Voorburg realiseerde hij in de Herman Gorterstraat een woonblok met winkels in het winkelcentrum Koningin Julianalaan (1956-1960).

Het laatste project van Jan Wils is het verpleeghuis Prinsenhof (1965-1972) in Leidschendam, dat hij op hoge leeftijd samen met G. Orange heeft ontworpen. Kort daarna overlijdt hij op 11 februari 1972 in Den Haag. Dit wordt in de pers amper opgemerkt. Collega H.Th. Wijdeveld herdenkt hem in De Telegraaf met: 'Jan Wils vond rust en stilte in verstrakte vormen en poogde het al-mens-zijn te naderen.'

Zijn naam was en is daarna enigszins op de achtergrond geraakt; zijn grootste faam had hij vóór de Tweede Wereldoorlog verworven. Diverse recente publicaties over zijn oeuvre ondersteunen hernieuwde belangstelling voor zijn werk en persoon. In de Haagse Houtwijk is een straat naar hem vernoemd. Uit zijn omvangrijke oeuvre zijn de meeste projecten inmiddels gemoderniseerd en/of gesloopt. Bekend voorbeeld is het OLVEH-gebouw (1932) op de hoek Kortenaerkade/Anna Paulownastraat, dat in 1969 ten prooi viel aan de slopershamer, net zoals in 2012 zijn



hotel De Wageningse Berg (1953). Parels zoals het Olympisch Stadion worden gekoesterd.

Van Jan Wils resteren in Leidschendam-Voorburg diverse woningen, winkels en het Prinsenhof, zij het dat deze alle inmiddels ingrijpend zijn verbouwd en gemoderniseerd. Wellicht vormt een bescheiden woning langs de Vliet in Park Leeuwensteijn nog een van zijn oudste authentieke bouwsels, dat Jan Wils in 1950 voor W.J. van Ballegooyen-de Jong heeft ontworpen (zie Herman van Bergeijk, 'Jan Wils, De Stijl en verder').

Dat deze bescheiden en al wat oudere woning zo alleen te midden van hedendaagse villa's staat is illustratief voor haar historische locatie, gelegen aan een uitwatering naar de Vliet. In officiële documenten wordt het aangeduid als een 'Landhuisje'. Uit onderzoek blijkt dat het staat op de plaats waar ten tijde van 'Huize Leeuwensteijn' een tuinmanswoning heeft gestaan.

Ontwerpschets van Jan Wils, december 1947.

Collectie Gemeentearchief Leidschendam-Voorburg

Huize Leeuwensteijn met thee-koepel (rechts) en tuinmanswoning (links) in 1914.

Ansichtkaart collectie Kees van der Leer



Rein Fledderus (1910-1970)

*Rein Fledderus in 1964.
Foto van internet*

Het tweede voorbeeld is degene, die bij Jan Wils tussen 1936 en 1942 als 'chef de bureau' in Voorburg werkzaam is geweest. Vanaf 1942 was hij betrokken bij de wederopbouw van Rotterdam.



Tot zijn overlijden in 1970 is hij tijdens de laatste dertien jaar intensief betrokken geweest bij vele bekende stadsuitbreidingen en bouwprojecten. Zijn naam is verbonden aan die van twee straten en een buurt in gemeenten waar hij tijdens de wederopbouw een herkenbare inbreng heeft gehad.

Een Voorburger, die gezien zijn oeuvre thans – een halve eeuw later – als kenmerkend beschouwd kan worden voor architectuur en stedenbouw tijdens de wederopbouw. Uiteraard niet als enig of uniek persoon, maar wel – samen met vele collega's – als voorbeeld tekenend voor die periode tot de jaren zeventig, een tijdvak dat samenviel met zijn professionele leven in Voorburg, dat daarna in de vergetelheid is geraakt. Over hem zijn amper publicaties of studies bekend.

Aanloop

Wie de Jaarbeurs bezoekt wandelt in een van zijn schepingen; wie in de jaren zeventig een bezoek heeft gebracht aan het Circustheater of Beatrixtheater heeft kennisgemaakt met 'zijn' zalen; wie in Voorburg boodschappen doet bij Albert Heijn of een 'Mac' verorbert doet dat in een van zijn winkels of restaurants. Lokale oud-politici herinneren zich zijn naam van vergeelde verkiezingslijsten en uit De Koepel; kerkgangers bezoeken al een halve eeuw een van zijn kerken; het toen bejubelde, maar thans verguisde EMS behoorde tot zijn opdrachtgevers; duizenden inwoners hebben hun families bezocht in een van zijn twee Voorburgse bejaardenhuizen Het Anker en Sonnenburgh. Flatwoningen zijn

in duizenden gebouwd; de oudste zoals in Bovenveen, later kwamen de bekende ERA-flatwoningen, zoals in Zoetermeer. Het beroemde concertgebouw De Doelen met zijn uitstekende akoestiek – ontworpen samen met de gebroeders Kraaijvanger – is een hoogtepunt in zijn en hun oeuvre. Tramlijn 1 rijdt in Delft rakelings langs een buurt met zijn naam.

Deze inwoner van Voorburg heeft zowel vanuit ambtelijk opzicht als in de private sector gewerkt. Midden in het bestuurlijk hart van de gemeente Rotterdam en daarna in het gehele land is hij werkzaam geweest bij majeure bouwkundige en infrastructurele projecten, zoals stadsontwikkeling.

Tijdens de wederopbouw een 'bekende Nederlander' geworden, is hij in de jaren zeventig snel in de vergetelheid geraakt. Zijn overlijden in 1970 viel in een periode waarin waardering en belangstelling voor verworvenheden uit de wederopbouw in diskrediet kwamen. Als stedenbouwkundige is zijn naam verbonden met onder meer de Driemanspolder in Zoetermeer en andere



*Rein Fledderus.
Collectie familie Fledderus*

*Linksboven: Rein Fledderus in 1955.
Foto collectie Het Nieuwe Instituut (voorheen NAI),
archieffcode fled 13-1*

*Fledderus, midden jaren zestig,
met de kaart van Rotterdam
tegen de achterwand.
Foto uit: J. Kosten, 'Kroniek van
vijfenzeventig jaar Rotterdams
Philharmonisch Orkest' (1994)*

grootstedelijke uitbreidingswijken in onder andere Rotterdam, Utrecht, Delft; een omvangrijk landelijk oeuvre, typerend voor de wederopbouw van het land. Zijn betekenis werd erkend door zijn naam te verbinden aan twee straatnamen en een wijk in steden, omdat hij naar het oordeel van de gemeenteraden van die steden die lof verdiende.

Het betreft het oeuvre van architect-stedenbouwkundige Reinder (Rein) Hermanus Fledderus (1910-1970). Een naam die in Voorburg nu minder bekend is dan die van architecten zoals J.B. Bakema, J.H. van den Broek, S.J. van Embden, A. van Essen, H. van der Kloot Meijburg, G.J.P. Klumper, H.A. Maaskant, M.A. Stam, W. van Tijen, C. van Traa, J. van der Vlugt en W.G. Witteveen.

De betekenis van Rein H. Fledderus als architect en stedenbouwkundige tijdens de wederopbouw van Nederland is na zijn vroege overlijden in 1970 lange tijd niet zo bekend geweest als ten tijde van zijn leven, waarin hij zich nadrukkelijk gemanifesteerd heeft en publiciteit zeker niet schuwde. In het Jaarboek 1971 van het Historisch Genootschap Roterodamum is een uitvoering 'In memoriam' van ir. Th.J.W. Lantermans (ook betrokken bij de wederopbouw van Rotterdam) opgenomen. Hernieuwde belangstelling voor deze architect – als een van de representanten van de wederopbouwperiode – is te signaleren, zoals in het Bonas-werkdocument van architect Luuk Stoltenborg (2005/Bonas NAi). Op overzichtelijke wijze wordt het omvangrijke en gevarieerde oeuvre, dat deze in die jaren dynamische stedenbouwkundige en architect in korte tijd heeft ontworpen en



Het Vaderland,
17 februari 1936

Straatnamen in Rotterdam.
Kaart van kaart.nl

In de gehoorzaal van de Rijksacademie voor Beeldende Kunsten te Amsterdam is het diploma van den cursus voor voortgezet en hooger bouwkunst onderricht, uitgereikt aan mej. J. F. Keegstra en de heeren J. G. Baljet, R. H. Fledderus en C. M. v. d. Stad.

gerealiseerd, beschreven. Rein H. Fledderus behoort tot die architecten, van wie conform het Besluit B&W van 9 juli 1996 in de nieuwe Rotterdamse wijk De Kop van Zuid (3071 MH) de naam verbonden is met een straat te midden van hun toenmalige collega's: J.B. Bakema (1914-1981), J.H. van den Broek (1898-1978), de gebroeders H.M. en E.H.A. Kraaijvanger, H.A. Maaskant (1907-1977), W.G. Witteveen (1891-1979). Hetzelfde geldt in Zoetermeer met het Fledderusplan (2728 DG) in de woonwijk Noordhove (wijk 28), conform een B&W-besluit van 24 februari 1986. In de wijk Buitenhof in Delft bestaat sinds het Raadsbesluit van 24 juni 1993 een officiële Fledderusbuurt.

Professie

Het professionele leven van deze architect-stedenbouwkundige is in essentie direct te herkennen aan zijn vaak forse projecten. Efficiency, kostenbewustzijn en voortgang moeten – gezien het repeterende karakter bij veel projecten – bij hem leidende factoren zijn geweest met onder andere seriebouw, standaards en 'vaste spelers'. Anderzijds heeft hij oog voor detail en kunst! Hij moet iemand geweest zijn met een kwalitatief hoge productie, robuust sober materiaalgebruik en oplevering in korte tijd. Veel flatwoningen, forse hallen en kantoren zijn relatief snel gerealiseerd. In 1964 worden binnen een jaar drie kerken in gebruik genomen, waarvan één na een spectaculaire opbouwperiode van één week. Twee jaar later is zijn naam verbonden met zes officiële openingen van vier verzorgingshuizen en twee theaters, waaronder De Doelen, in één jaar tijd. Zijn professionele leven is in drie ongeveer gelijk durende fasen te onderscheiden:

- zijn vorming als architect, zowel ambachtelijk, theoretisch als professioneel, tussen 1930 en 1942
- zijn loopbaan bij de Gemeente Rotterdam, waarin hij vanuit beleidsbepalende posities stedenbouwkundige expertise heeft uitgeoefend bij grootstedelijke

- projecten. Daarnaast bleef hij als architect werkzaam voor een diversiteit aan fabrieken, kantoren en woningen
- vanaf 1957 de laatste fase als zelfstandig architect-stedenbouwkundige bij een reeks toonaangevende projecten voor architectuur en stedenbouw, eindigend bij 'project 241' als gevolg van zijn vroeg heengaan in 1970

De eerste fase, vorming

Fledderus, geboren 23 november 1910 te Amsterdam, heeft zijn opleiding gevolgd aan de H.B.O. Academie van Bouwkunst Amsterdam (1931-1935). Onder begeleiding van architect F.A. Eschauzier (1889-1957) studeert hij af met een opdracht 'Woonhuis voor een kunstverzamelaar'.

In het jubileumboek van de 'Academie van Bouwkunst 1908-2008' wordt het spanningsveld in de jaren dertig beeldend beschreven tussen de Nieuwe Zakelijkheid versus de meer traditionele stromingen. Als signaal dat de bakens verzet worden plaatst Eschauzier op het door hem begeleide project van Fledderus voor een woonhuis voor een kunstverzamelaar onderstaande opmerking: 'Deze opgave gaf groote moeilijkheden, daar bleek dat het begrip woonhuis erger aan het wankelen was geraakt dan gedacht, in de wilde vaart waarmee onze cultuur 'vooruit' stormt.' (Eschauzier, 1936). Voorafgaand aan deze studie is hij in 1931-1932 als bouwkundig opzichter werkzaam geweest bij de bouw van de Pauluskerk (Rijksmonument) in Oegstgeest naar ontwerp van F.B. Jantzen (1895-1987). De waardering voor zijn werk is in het Leidsch Dagblad van 18 maart 1932 terug te vinden in een dankwoord van de voorzit-

Jantzen

Ferd.B. Jantzen (1895-1987) is als architect bekend om zijn karakteristieke materiaalgebruik van baksteen, steile tentdaken en decoraties bij kerkgebouwen. Voorbeelden zijn in Amsterdam de Jeruzalemerkerk (1929) en de Maarten Lutherkerk (1937). Zijn kerkgebouwen in Eindhoven en IJmuiden dateren uit dezelfde periode.

ter van de kerkenraad aan hem: 'Vanaf de eerste spade die in den grond is gezet tot aan het einde van de bouw hebt u met bijzondere toewijding het opzicht gehouden en met groote vriendelijkheid stelde u zich met de gang van zaken op de hoogte, wij danken u daarvoor hartelijk, naast de architect Jantzen.'



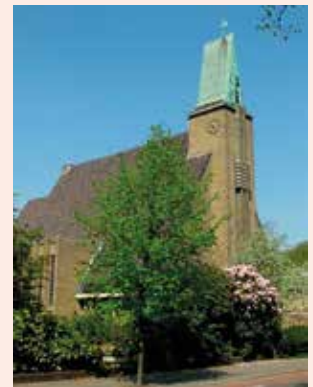
*Nieuwe Rotterdamse Courant,
25 augustus 1928*

*Pauluskerk, Oegstgeest.
Foto van internet*

Eschauzier en de geslaagden van 1936

Fledderus' leermeester prof. F.A. Eschauzier (1889-1957) is een bekende architect met bijzondere belangstelling voor vormgeving. Hij heeft woningen ontworpen, waarbij interieur en omgeving zorgvuldig op elkaar zijn afgestemd met veel aandacht voor detail en afwerking. Eschauzier is als architect nauw betrokken bij het ontwerp van het Nederlands Paviljoen op de Wereldtentoonstelling in Parijs in 1937 en de eersteklasinterieurs op de passagiersschepen Nieuw Amsterdam (1938) en Willem Ruys (1947). Na de Tweede Wereldoorlog is hij benoemd als hoogleraar Decoratieve Kunst aan de faculteit Bouwkunde aan de TU Delft. Het is mede aan zijn inspanningen te danken dat in 1962 een studierichting voor Industriële Vormgeving aan de TU Delft is opgericht. Zijn ontwerp voor de Maranathakerk in 1949 met een nieuw liturgisch centrum is een verdienste van hem in samenwerking met ds. W. Aalders en kunstenaar Paul Citroen.

Bij de namen van geslaagden in 1936 staan naast die van Fledderus twee opmerkelijke namen: C.M. van der Stad, die als stedenbouwkundige bekend is geworden met de Stempelstructuur in wijken zoals Kanaleneiland in Utrecht en de Amsterdamse Bijlmer. De architecte J.F. Keegstra (1908-1997) behaalt als eerste vrouw 'het diploma voor voortgezet en hoger bouwkundonderricht', aldus het Jaarboek 1937 van het Genootschap Amstelodamum. Samen met Joop Pot (1909-1972) is zij betrokken bij de naoorlogse woningbouw en projecten als de 'Bijlmerbajes'.



Na zijn studie is Fledderus in dienst getreden bij Jan Duiker (1890-1935). Hij heeft bij hem aan de Minervalaan – met Piet Elling (1897-1962) als chef de bureau – gewerkt aan projecten zoals de Cineac te Amsterdam (1934) en wellicht ook aan de Cineac in Den Haag (1936). Rein Fledderus moet zich – gezien de opstelling van Jan Duiker – verwant gevoeld hebben met het gedachtegoed van de Architecten Groep 32.

Na het overlijden van Jan Duiker wordt Fledderus in 1936 bij Jan Wils (1891-1972) benoemd tot chef de bureau in Voorburg. Hij heeft met hem gewerkt aan projecten zoals het City-theater aan het Leidseplein in Amsterdam. Jan Wils, bekend van onder andere het Olympisch stadion (1928), wordt als een belangwekkende representant beschouwd van Het Nieuwe Bouwen, een zakelijke bouwstijl met gebruik van natuurlijke materialen in combinatie met toepassing van kunstzinnige elementen, waaronder glas-in-lood. Jan Wils was een grote bewonderaar van de bouwstijl van Frank Lloyd Wright. Ook hier geldt dat Fledderus zich daarmee vertrouwd moet hebben gevoeld. Na zijn huwelijk in 1936 verhuist Rein Fledderus als bouwkundige in 1937 vanuit de Postjeskade in Amsterdam naar de Rembrandtlaan in Voorburg. In 1939 werkt hij met Jan Wils onder meer aan het bebouwingsplan voor het Diergaardeterrein in Rotterdam voor de stedenbouwkundige plannen van ir. W.G. Witteveen, een plan dat per saldo niet is uitgevoerd. Het ontwerp van Jan Wils voor het omvangrijke complex flatwoningen aan de Goudsesingel is tussen 1941 en 1943 wel voltooid. Door de bezetters was in juli 1942 een bouwstop uitgevaardigd, waardoor dit project tijdens de oorlogsperiode het eerste en tevens laatste grote herbouwprogramma in Rotterdam is gebleven.

Duiker

Jan Duiker (1890-1935) was groot voorstander van Het Nieuwe Bouwen in de Groep 32 en redacteur van De 8 en Opbouw (zie de NRC van 25 augustus 1928). Bekende projecten zijn het eerste hoge betonnen flatgebouw Nirwana (1930) in Den Haag, de Derde Ambachtsschool (1930) in Scheveningen en de Cineac-bioscoop tegenover het Tuschinski theater in Amsterdam (1934). Zijn ontwerpen voor de Haagse Cineac aan het Buitenhof en het sanatorium Zonnestraal te Hilversum zijn na zijn overlijden voltooid.

Stam-Beese

Lotte Stam-Beese (1903-1988) is een collega geweest van Fledderus bij de Dienst Wederopbouw en bekend van onder andere het stedenbouwkundig plan Pendrecht. Ook bij andere wijken zoals Ommoord is zij betrokken geweest. Vanuit het gedachtegoed van Het Nieuwe Bouwen ontwierp zij naoorlogse wijken in een vast bebouwingspatroon, zoals Kleinpolder, Pendrecht en Hoogvliet. Uitgangspunten waren open bebouwing, het belang van zonlicht, de hiërarchische opbouw van het verkeerssysteem, met onderscheid tussen verkeersstraten en woonstraten en het ruim opgezette groensysteem binnen de woonwijk met gemeenschappelijke tuinen.

De tweede fase, Rotterdam

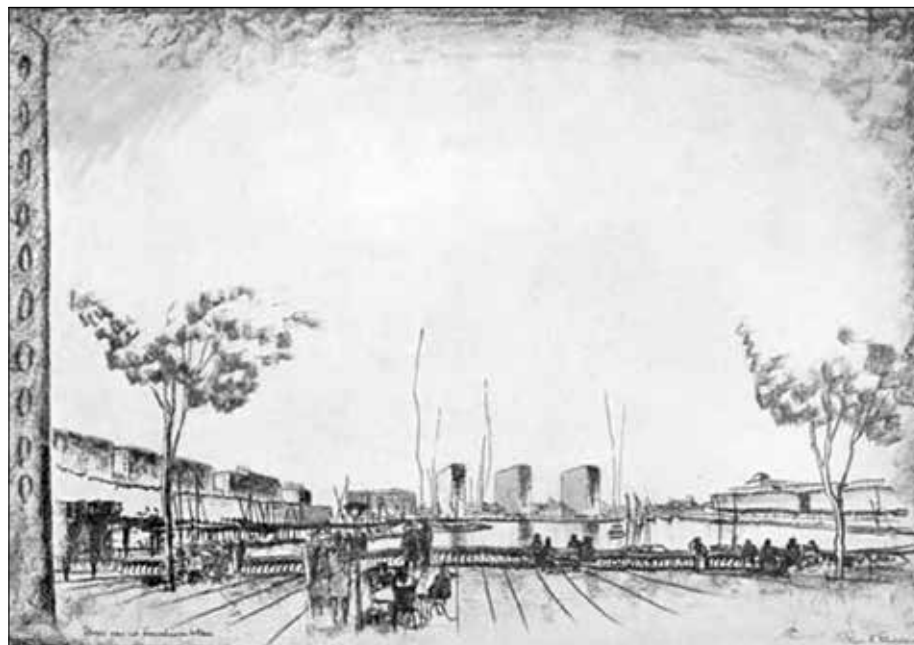
Op 1 april 1941 treedt Rein Fledderus in dienst bij de Dienst Ruimtelijke Ordening van de Gemeente Rotterdam. Als hoofdarchitect bij het Adviesbureau Stadsplan Rotterdam (ASRO) is hij werkzaam geweest voor de wederopbouw van deze stad. Gezien de diverse publicaties moet hij intensief betrokken zijn geweest bij de planvorming met alle daarmee verbonden discussies en voorontwerpen voor de wederopbouw van het centrum en in samenhang daarmee met de vele grote uitbreidingswijken. Kernpunt was een stedelijke opzet met goede infrastructuur en snelle realisatie van grote aantallen woningen, vastgelegd in het Basisplan van ir. C. van Traa in 1946, dat het oorspronkelijke plan-Witteveen verving.

Rein Fledderus heeft vanuit een ambtelijke positie als beleidsmaker-opdrachtgever cruciale invloed gehad op de stedenbouwkundige en architectonische ontwikkeling in en rondom Rotterdam. Hierbij is nauw samengewerkt met bekende architecten en/of stedenbouwkundigen zoals J.B. Bakema, J.H. v.d. Broek, S.J. van Embden, E.H.A en H.M.J.H Kraaijvanger, B. Merkelbach, J.J.P. Oud, Lotte Stam-Beese, K.L. Sijmons, W. van Tijen.

Direct na het Duitse bombardement op 14 mei 1940 kreeg ir. W.G. Witteveen, hoofd van de Gemeentelijke Technische Dienst opdracht tot het ruimen van de

schade en het maken van herstelplannen voor de binnenstad. Na de capitulatie kreeg ir. J.A. Ringers als Gemachtigde voor de Wederopbouw in Den Haag vergaande bevoegdheden voor de wederopbouw van het land. Voor Rotterdam zijn toen twee organisaties opgericht, de Dienst Wederopbouw Rotterdam (DIWERO) en het Adviesbureau Stadsplan Rotterdam (ASRO). Daar waar bij DIWERO het accent lag op puinruimen en uitvoering van bouwplannen ging het bij ASRO om coördinatie tussen de betrokken instanties voor het opstellen van stads- en herbouwplannen. Witteveen presenteerde in 1941 zijn wederopbouwplan met accent op herstel van de vernielde binnenstad. Realisatie was na de bouwstop per 1 juni 1942 onmogelijk geworden. Onder aanvoering van dr. C.H. van der Leeuw is al ruim voor de Bevrijding ruimte gecreëerd voor de opvattingen van Het Nieuwe Bouwen. Moderne architecten kregen de kans een stad te ontwerpen met een zakelijke focus op toekomstige groeimogelijkheden voor Rotterdam. Ringers ondersteunde deze benadering en Witteveen – sinds april 1944 niet meer actief – nam per 1 januari 1945 ontslag. Ir. C. van Traa – secretaris – nam zijn functie over tot zijn pensioen in 1961, met S.J. van Embden als plaatsvervanger.

Fledderus was onder meer ambtelijk secretaris van het College van Supervisoren onder leiding van C. van Traa met deelnemers als J.B. Bakema, J.H. van den Broek, H.M. Kraaijvanger, H.A. Maaskant, B. Merkelbach, dr.ir. C.Th. Nix en J.J.M. Vegter. Veelvuldig overleg heeft plaatsgevonden; begin oktober 1959 was de 250ste vergadering. In 1947 onderneemt Fledderus een studiereis van bijna vier maanden door de Verenigde Staten van Amerika. Over zijn belevenissen tijdens



deze rondreis langs diverse steden en architecten schrijft hij artikelen in *De Vrije Alkmaarder*, van oorsprong een verzetskrant, die tussen 22 juli 1943 en 30 juni 1950 is verschenen. Hij was daarmee Jan Wils – de bewonderaar van Frank Lloyd Wright – voor, die een jaar later zijn eerste bezoek aan de USA heeft gebracht. Vanuit de gemeente is Fledderus betrokken geweest bij de opbouw van expositieruimtes rondom de wederopbouw van Rotterdam, zoals Rotterdam Ahoy (1950), E '55 (1955), Ahoy '60 (1960). Minder bekend is dat hij in april 1952 het paviljoen ontworpen heeft ter gelegenheid van het historische feit dat Jan van Riebeeck 300 jaar eerder in Kaapstad was aangekomen. Fledderus beschikte over de gave om met zijn tekenkunst wederopbouwplannen voor de samenleving beeldend zichtbaar te maken.

In het gedenboek van het Genootschap Architectura & Amicitia wordt Fledderus vermeld als lid tussen 1946 en 1950. Bij het Historisch Genootschap Roterodamum was hij tussen 1950 en 1956 lid van de monumentencommissie. In het Jaarboek 1971 van dit Genootschap is een 'In memoriam' van Fledderus opgenomen. In



Leuvehaven, schets van Rein Fledderus.

Collectie Het Nieuwe Instituut (voorheen NAI), archiefcode fled 8-1

Schets door Fledderus gemaakt tijdens zijn reis naar de Verenigde Staten.

De Vrije Alkmaarder, 3 juni 1947.

Coolsingel, schets van Rein Fledderus.

Collectie Het Nieuwe Instituut (voorheen NAI), archiefcode fled 8-6



Smeedkunst van Ad van Moorsel in de Van Everdingenstraat.

Foto auteur

Flatgebouw in de Van Everdingenstraat.

Foto auteur

Flatgebouw, Bruijnings Ingenhoeslaan.

Foto auteur

Ad van Moorsel bij zijn smeedkunstwerk in de Van Everdingenstraat, bij de nummers 67-77.

Foto van internet



1954 maakt hij deel uit van de jury van de Rotterdamse vereniging Bouwkunst en Vriendschap bij een prijsvraag voor 'een examengebouw'.

Architect vanuit Voorburg

Naast zijn formele positie bij de Gemeente Rotterdam met grootschalige stedenbouwkundige projecten was hij actief als praktiserend architect. Vanaf 1951 is hij als architect betrokken geweest bij het ontwerp en de bouw van diverse flatgebouwen in de eerste naoorlogse wijk Bovenveen aan de Bruijnings Ingenhoeslaan (1953), Douwes Dekkerstraat/ Nicolaas Beetslaan (1958) en Van Everdingenstraat (1960). Hierbij schakelt hij Ad van Moorsel (*1930), een van de zo-



nen van de Voorburgse architect C.M. van Moorsel (1892-1962) in voor zijn smeedsierkunst.

In februari 1952 wordt Fledderus benoemd als lid van de welstandscommissie in Voorburg. In 1954 is hij – als lid van de lokale PvdA – betrokken bij de inrichting van het Volksgebouw De Koepel in zijn woonplaats. Naast lof voor deze actieve – en gewaardeerde – inbreng krijgt hij in 1957 kritiek op zijn opvattingen inzake het functioneren van de politieke besluitvorming.

In 1954 ontvouwt hij zijn eerste plannen voor een kerkelijk centrum in de uitbreidingswijk in het verlengde van de Rembrandtlaan en de Laan van Leeuwesteijn. Tien jaar later wordt daar ‘zijn’ Opstandingskerk in gebruik geno-



*Flatgebouw, Douwes Dekkerstraat-Nicolaas Beetslaan.
Foto auteur*

*Flatgebouw, Douwes Dekkerstraat-Nicolaas Beetslaan.
Foto auteur*

*Detail: balkon 'In de Vrijheid'.
Foto auteur*





Glas-in-loodraam met het wapen van Benthuizen.

Foto van internet

Poortgebouw.

Foto auteur

Volksgebouw 'De Koepel'.

Ansichtkaartfoto van internet



men. Ook buiten Voorburg is hij als architect – veelal in samenwerking met anderen – actief bij relatief bescheiden projecten, zoals de raadhuisen te Bleiswijk (1950) en Benthuizen (1955), een Groene-Kruisgebouw (1950), woonblokken in enkele straten te Gouda (1949-1951), een verenigingsgebouw annex kerk in Krimpen aan den IJssel (1956). In 1955 krijgt Fledderus een opdracht van N.V. Auto-Industrie Verheul voor een grote – inmiddels gesloopte – autobussenfabriek in Apeldoorn. Kunst vormde ook daar vaak onderdeel van zijn oeuvre, zoals bij het voormalige raadhuis van Benthuizen met de vier glas-in-loodramen van het Voorburgs kunstenaarsechtpaar Aalbers en Kollwijn.

Bureau

Tijdens de Rotterdamse periode maakt Fledderus voor zijn werkzaamheden gebruik van een kantoor aan de



Schiedamse Vest 46c, dat gevestigd is in het appartementencomplex Dennehove.

Dit hoge flatgebouw, dat bij het begin van de oorlog in aanbouw was, was in 1939 door zijn werkgever Jan Wils ontworpen. Tijdens het bombardement op 14 mei 1940 is de naastgelegen Bijenkorf van Willem Dudok grotendeels verwoest. Dennehove liep alleen op de bovenste verdieping brandschade op. Na herstel is dit appartementencomplex in gebruik genomen en het rijksmonument geldt nu als een van de weinige vooroorlogse gebouwen in het centrum van Rotterdam. Gezien de bouwperiode is het redelijk te veronderstellen dat Fledderus bij het ontwerp ervan betrokken is geweest. Vanaf dit adres heeft hij gewerkt aan de bouw van zijn eigen kantoor Hang 4, dat hij in 1960 heeft betrokken. Het gebouw vertoont een herkenbare overeenkomst met een soortgelijk gebouw aan de Badhuisweg in Den Haag, dat eveneens door Jan Wils is gerealiseerd, in 1937-1938. In deze fase raakte Fledderus in toenemende mate betrokken bij stedenbouwkundige projecten buiten Rotterdam, zoals in Utrecht bij Hoograven/Tolsteeg, in Schiedam bij de plannen voor Kethel en in Vlaardingen bij de Maasboulevard. In feite vormde deze periode de opmaat voor de laatste fase.

De derde fase, zelfstandigheid en expansie

Vanaf 1957 raakte Fledderus als zelfstandig architect-stedenbouwkundige snel betrokken bij omvangrijke pro-



jecten in het gehele land. Dit heeft geleid tot een sterke expansie van werkzaamheden en daarmee van zijn bureauorganisatie. In 1966 is deze ondergebracht in twee separate organisaties, een architectenbureau als NV en een stedenbouwkundig bureau in samenwerking met



*Dennehove in Den Haag.
Foto auteur*

*Flatgebouw Dennehove in
Rotterdam.
Foto auteur*

*Logo van het Rotterdamse
bureau.
Collectie familie Fledderus*



B.C. van Gent. De laatste behoorde in 1963 tot de eerste vier gediplomeerden bij het Stedebouwkundig Hoger Onderwijs (SHO) van de Academie van Bouwkunst. Uit Fledderus' oeuvre is de onderstaande – doch niet complete – selectie van interessante projecten te onderscheiden.

De Doelen (1955-1966)

Centraal in deze fase staat de opdracht voor De Doelen. Vanaf 1955 heeft hij in opdracht van de Gemeente samen met de architecten E.H. en H.M. Kraaijvanger gewerkt aan het ontwerp en de bouw van dit nieuwe concertgebouw.

De belangrijkste mijlpalen in dit project zijn de volgende geweest. Na het fiat van de gemeenteraad voor het ontwerp (februari 1958) ligt eind 1959 het definitieve plan met bestek bij de Gemeente. Eind maart 1960 wordt



door B&W daarmee ingestemd, waarna de voorbereiding van de bouw start. De eerste paal wordt geslagen op 9 juli 1962, het hoogste punt bereikt op 7 november 1963. In de zomer van 1965 vinden uitgebreide proeven

De Doelen, 1966.

Foto van internet

De presentatie van de maquette

van het Doelengebouw,

25 januari 1960. Op de

foto van links naar rechts:

prof.dr.ir. C.W. Kosten,

ir. E.H. Kraaijvanger, de

verantwoordelijke wethouder

mevr. mr. N. Zeelenberg, R.H.

Fledderus, burgemeester mr.

G.E. van Walsum en H.M.

Kraaijvanger.

Foto van gahetna.nl

De Doelen, heden ingebouwd,

2014.

Foto auteur



plaats voor de akoestiek van de zaal. Op 18 mei 1966 wordt het concertgebouw De Doelen door Koningin Juliana feestelijk geopend. De akoestiek van de zaal wordt geroemd als resultante van wetenschappelijk onderzoek van TNO en TH Delft aan de hand van een 1:10 schaalmodel. Deze expertise is ook verwerkt in Fledderus' kerkgebouw te Voorburg. Opvallend is ook de overeenkomst in de bouwblokken tussen De Doelen en zijn Voorburgse kerk: een hoog bouwblok (de zaal) achter en boven een langgerekt voorhuis (de nevenruimten).

De Jaarbeurs (1960-1970)

Zijn werk aan het Jaarbeurscomplex in Utrecht dateert van de jaren 1960-1970. Synchroon daarmee is hij betrokken bij de stedenbouwkundige ontwikkeling in Utrecht met de uitbreidingswijken Kanaleneiland (1961) en Lunetten. Hij werkt daarbij samen met B.C. van Gent.

Vanaf 1958 is hij als architect belast met de omvangrijke uitbreidingsplannen voor het Jaarbeurscomplex in Utrecht met onder meer de uitbreiding van de door G. Rietveld ontworpen Julianahal (1962) en de nieuwbouw van de Merwedehal (1958), Marijkehal (1961) en Irenehal (1963). De laatste grote opdracht is die voor het Beatrixgebouw met vergaderfaciliteiten en een concertzaal voor 1.100 toeschouwers. Kunstenaar Jeanot (Hans) Bürgi ontwerpt een bronzen wandreliëf 'De schakel' in de foyer van het gebouw. Op 2 maart 1970, drie maanden voor Fledderus' overlijden, wordt dit gebouw door Beatrix en Claus geopend.



*Schets van Fledderus voor Hoograven.
Utrechts Nieuwsblad, 11 mei 1957*

*Jaarbeurs, Irenehal.
Foto van internet*

*Wandreliëf 'De schakel' van Jeanot Bürgi in de foyer van het Beatrixgebouw.
Foto van internet*

*Flatgebouw Hoograven.
Foto collectie Het Nieuwe Instituut (voorheen NAI),
archieffcode fled 22-1*

*Jaarbeurs, Beatrixgebouw.
Foto van internet*





Zaal van het Circustheater, 1966.

Foto van internet

Circustheater, 1967.

Foto van internet

Werkbezoek van Prins Claus bij de flatbouw te Zoetermeer. Nederlands Dagblad, 21 april 1971

Een van de drie sterflats in Delft-Buitenhof.

Foto auteur

Scheveningen/EMS (1963-1970)

Fledderus is nauw betrokken geweest bij de grootschalige verbouwing van het oorspronkelijke circustheater Schumann. Hij kreeg deze opdracht van de EMS ter vervanging van die voor de renovatie van het K&W gebouw, dat op 18 december 1964 in vlammen opging. Op 6 juli 1966 is het Circustheater met 1.500 zitplaatsen geopend. Er was veel lof voor de akoestiek. In opdracht van Rein Zwolsman/EMS heeft Fledderus ontwerpen gemaakt voor de planontwikkeling in Scheveningen en de herinrichting van de buitenplaats Backershagen. In de jaren negentig zijn het Circustheater en Beatrix-



theater in bezit gekomen van Joop van den Ende, waarna architect Arno Meijer deze gebouwen ingrijpend heeft gerenoveerd. Zo ook bij De Doelen; in 2000 volgt de oplevering van het nieuwe congres-complex naar ontwerp van Jan Hoogstad (*1930). In 2009 is de Grote Zaal onder leiding van Rob Ligtvoet (*1947) van Kraaijvanger-Urbis gerenoveerd. In 2013 is dit gebouw als het ware geheel ingesloten geraakt door de massale nieuwbouw rond het nieuwe Centraal Station van Rotterdam.



Van Embden en Schut

S. van Embden (1904-2000) is een bekende architect en stedenbouwkundige bij de wederopbouw van Rotterdam. Van 1945 tot 1948 was hij stedenbouwkundig adviseur en plaatsvervangend directeur van ASRO en DSO ten behoeve van de herbouw van de Rotterdamse binnenstad. Hij was de architect van onder meer het Dr. Neherlaboratorium (1955), thans rijksmonument in Leidschendam en de Soefi-tempel in de Katwijkse duinen (1969), alsmede de ontwerper van de masterplans voor de TH's Eindhoven en Twente (in samenwerking met W. van Tijen). Van 1963 tot 1969 was hij als buitengewoon hoogleraar verbonden aan de TH Delft.

Ir. W.F. Schut (1920-2006) is bekend geworden als minister van Volkhuysvesting en Ruimtelijke Ordening van 1967 tot 1971. Hij voerde belangrijke beleidswijzigingen door. Tijdens zijn ministerschap bleef de woningbouwproductie hoog (ongeveer 125.000 nieuwe woningen per jaar). Zowel voor als na zijn ministerschap bleef hij als stedenbouwkundige nauw betrokken bij de ontwikkeling van Zoetermeer tot satellietstad van Den Haag.



Zoetermeer en Delft (1962-1970)

Tussen 1962 en 1965 heeft hij met S. van Embden (1904-2000) en W.F. Schut (1920-2006) de plannen opgesteld voor de grootschalige groei van Zoetermeer van 10.000 naar 100.000 inwoners met onder andere de stads-spoorlijn. Ook voor de Delftse nieuwbouwwijk Buitenhof heeft hij samen met S. van Embden de stedenbouwkundige plannen opgesteld met onder meer drie sterflats.

ERA-Woningbouw

In opdracht van J.P. van Eesteren is Fledderus als architect intensief betrokken geweest bij het ontwerp van de ERA-woningen. Dankzij modulair opgezette prefab-woningen kon de woonproductie vergaand geïndustrialiseerd worden. Vanuit speciale fabrieken kwamen de modules op de bouwplaats aan, waardoor een hoge productie aan woningen gerealiseerd kon worden. Dit



heeft geleid tot massale flatcomplexen te Capelle aan den IJssel, Delft/Buitenhof, Rotterdam/Alexanderpolder, Zaanstad en Zoetermeer/Driemanspolder. Toepassing in sterflats vormde geen beletsel, zoals te Delft. Per saldo zijn tussen 1964 en 1972 in negentien series 10.640 flatwoningen geproduceerd. Daarna is dit systeem toegepast voor laagbouwoningen. In het boek 'In beton gegoten' is deze productie beeldend beschreven, inclusief de inbreng van Fledderus (zie blz. 43 aldaar).

Winkels

Belangstelling voor de ontwikkeling van winkels heeft Fledderus al vroeg gehad, zoals in 1939 blijkt uit de tweede prijs voor zijn inzending bij een prijsvraag voor Philips lichtwinkels. Zijn benadering heeft hij beschreven, onder meer in zijn boek 'Over winkels' (1957) met aandacht voor onder andere het winkelcentrum Plein 40-45 te Amsterdam/Sloten.

Diverse winkelcentra, zoals de Rotterdamse Lijnbaan

Bouw van ERA-flatgebouw met prefab-elementen, Ommoord.

Foto van internet

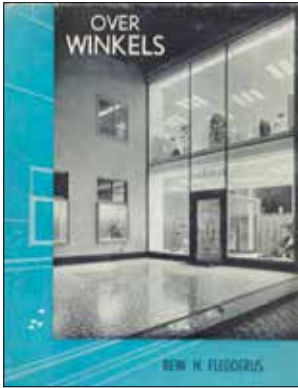
Luchtfoto van flatgebouwen in Zaandam.

Foto van internet

Flatgebouw Koningin Julianaplein, 2014.

Foto auteur





Omslag van Fledderus' boek
'Over winkels' (1957).

Foto van internet

Ambtswoning van de
burgemeester van Vlaardingen
aan de Waterweg.

Foto van internet

Schets van Fledderus voor
het Voorburgse Koningin
Julianaplein, 1967.

Foto collectie Het Nieuwe
Instituut (voorheen NAI),
archieffcode fled 46-1

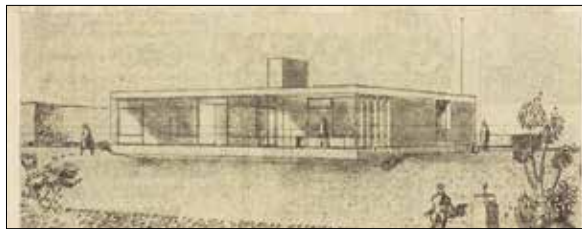
Schets van Fledderus voor
de burgemeesterswoning te
Vlaardingen.

Het Vrije Volk, 4 november
1959

(1953) tot en met het in 1967 ontworpen Voorburgse flatgebouw met daaronder AH-supermarkt/restaurant/kantoor in het winkelcentrum Koningin Julianaplein, vormden deel van zijn oeuvre, evenals een AH-supermarkt in Zeist (projectnummer 167, 1967). Het ontwerp voor het grote winkelcentrum Buikslootermeer in Amsterdam-Noord (1963) is van zijn hand. Fledderus behoorde tot het architectenteam dat in de jaren zestig nauw betrokken was bij de planontwikkeling voor Hoog Catharijne, een project dat binnen de Gemeenteraad van Utrecht de nodige discussie teweegbracht met onder anderen H.J. van Steenis (van de PPR) als zijn opponent.

Hotels, kantoren, woningen

De plannen voor de Maasboulevard in Vlaardingen begin jaren vijftig, alsmede diverse hotels en kantoren in Amsterdam en Rotterdam worden gerekend tot Fledderus' projecten. Hij verwierf opdrachten van onder andere Bouwes. In 1966 heeft Fledderus voor De Nederlandse Bank een bankgebouw aan de Potgietersingel in Zwolle ontworpen. In 2009 is dit gesloopt ten behoeve van nieuwbouw van appartementen. In 1967 ontving hij een prestigieuze opdracht voor het stervormige KLM-hoofdkantoor in Amstelveen, dat – na zijn overlijden – door Kraaijvanger is opgeleverd, in 1972. Dit gold ook voor het hoofdkantoor van de bouwonderneming J.P. van Eesteren BV in de Prins Alexanderpolder (projectnummer 224), dat eveneens door hetzelfde bureau is voltooid. In 1991 is het KLM-gebouw verbouwd en gerenoveerd, waarvoor M. van Goor (*1951) de Nationale Renovatie Prijs ontving in 1993. In Fledderus' oeuvre-nalatenschap zijn tekeningen uit 1968 aangetroffen voor een omvangrijk kantorencomplex aan de Rotterdamse Houtlaan en de toenmalige



Zalmhaven (projectnummer 230), die vermoedelijk door zijn overlijden niet zijn gerealiseerd. Ter plaatse verscheen in 1977 het – thans leegstaande – Nedlloyd-huis. Een bijzonderheid in zijn oeuvre vormt zijn ontwerp uit 1960 voor de toenmalige burgemeesterswoning aan het einde van deze boulevard, karakteristiek gelegen aan de Waterweg direct naast een industriegebied. Het is een woning in een zakelijke bouwstijl, die later uitgebreid en verbouwd is.

Onderwijs en zorg

Naast veelvuldig publicist van onder meer drie boeken was hij lid van diverse commissies, waaronder die voor kerkgebouwen en die voor scholenbouw, namens de Wiardi Beckmannstichting. Daarbij was in die periode het onderwijs hem niet vreemd, zoals blijkt uit vier modulair opgebouwde scholen in Rotterdam, twee grote opdrachten van de RU Groningen, één in Utrecht, alsmede in Voorburg de inmiddels gesloopte Woelige Roef. Een vermeldenswaardig detail is dat sinds 2009 het bureau Ector Hoogstad Architecten gehuisvest is in Fledderus' voormalige LTS in Spangen uit 1968. Bij de renovatie heeft het bureau bewust de achttien oorspronkelijke en karakteristieke glazen daklichtpiramides behouden. In 1969 heeft Fledderus het ontwerp voor De Nederlandse Slagersvakschool in Utrecht gemaakt. Het gebouw, dat in 1971 is opgeleverd, heeft inmiddels, na een grondige verbouwing, een andere onderwijsbestemming gekregen.



In de zorgsector is zijn inbreng eveneens herkenbaar. Naast ziekenhuizen, zoals de grote uitbreiding van het Havenziekenhuis (1961) heeft hij ten minste vijf verzorgingshuizen ontworpen. In 1963 wordt onder leiding van Fledderus de – niet meer bestaande – Villa Duna aan de Van Stolkweg 19 na een verbouwing ten behoeve van verpleging en revalidatie verbonden met het naastliggende pand nummer 17.

In februari 1958 presenteert Fledderus zijn plannen voor de uitbreiding van het toenmalige Rustoord, die niet zijn doorgegaan. Zij hebben mede als basis gefungeerd voor het ontwerp van het ‘tweede hervormd rusthuis’ Het Anker. In 1966 zijn binnen één jaar door hem drie tehuizen opgeleverd: Het Zonnehuis in Vlaardingen (oktober 1966, inmiddels gesloopt) en twee in Voorburg: Sonnenburgh (augustus 1966, in 2014 gesloopt) en Het Anker (november 1966).

Alle nog van hem bestaande tehuizen zijn nadien gemoderniseerd, waarbij aangebrachte kunst soms aan het zicht is onttrokken, zoals een wandreliëf van de kunstenaar Jeanot (Hans) Bürgi in Het Anker.

Andere tehuizen van zijn hand zijn Gooizicht (1965) in Hilversum en Beeckestein (1970) in Deventer, alsmede gezondheidscentra in Schiedam (1961) en Gouda (1968). In 1967 zijn door Fledderus bejaardenflatwoningen ontworpen voor Ommoord, conform het ERABouwstelsel. Op 24 oktober 1968 werd het diaconale F.D. Roosevelthuis in Hydepark (Doorn) geopend naar ontwerp van Aar Grasman, architect bij Fledderus. In 2013 wordt besloten dat er een nieuw vakantiecen-

trum gebouwd wordt. Minder bekend is dat in maart 1970 door Fledderus uitgewerkte plannen zijn gemaakt voor de bouw van een aantal bejaardenflats tegenover Het Anker, langs het Hofpleinlijntje aan de huidige Prinses Margriet- en Prins Bernhardlaan in Voorburg, blijkens een set tekeningen met projectnummer 238, plannen die na zijn overlijden ‘geruisloos zijn verdwenen’. Evenzo de plannen van projectnummer 241 (februari 1970) voor een verbouwing van de Zuid-Afrikaanse ambassade in Den Haag.

Kerken

Kerken vormen in het algemeen een bijzonder segment in het oeuvre van architecten. Ook Fledderus moet een bijzondere band hebben gehad met kerkgebouwen. In een interview met Aad Wagenaar (1 februari 1964) spreekt hij ‘liefkozend’ over ‘dat kerkje in Voorburg! Dat is een opdracht, die ik hier op kantoor van het begin af aan voor mezelf heb gereserveerd.’ Even later vervolgt hij met: ‘En daar komt bij dat kerken een hobby van me zijn. Ik ben al vijf jaar bezig met een boek over kerken, godsdienst en tempels. Ik denk dat ik ’r nog een jaar of zeven voor nodig heb.’ Dat dit geen los statement is blijkt uit een spreekbeurt op 27 februari 1958 in Leeuwarden over ‘Kerken en heiligdommen van 500.000 vóór Christus tot heden’. Zijn boek is, vermoedelijk door zijn overlijden in 1970, niet meer verschenen. Passend in de context van de architect is het niet verwonderlijk dat



*Linksboven:
Bejaardenhuis Het Anker en de
Opstandingskerk, 2014.
Foto auteur*

*Glazen daklichtpiramides van
de voormalige LTS in Spangen.
Foto van internet*

*Aan het oog onttrokken kunst:
wandreliëf van Jeanot Bürgi in
Het Anker.
Foto archief Het Anker*

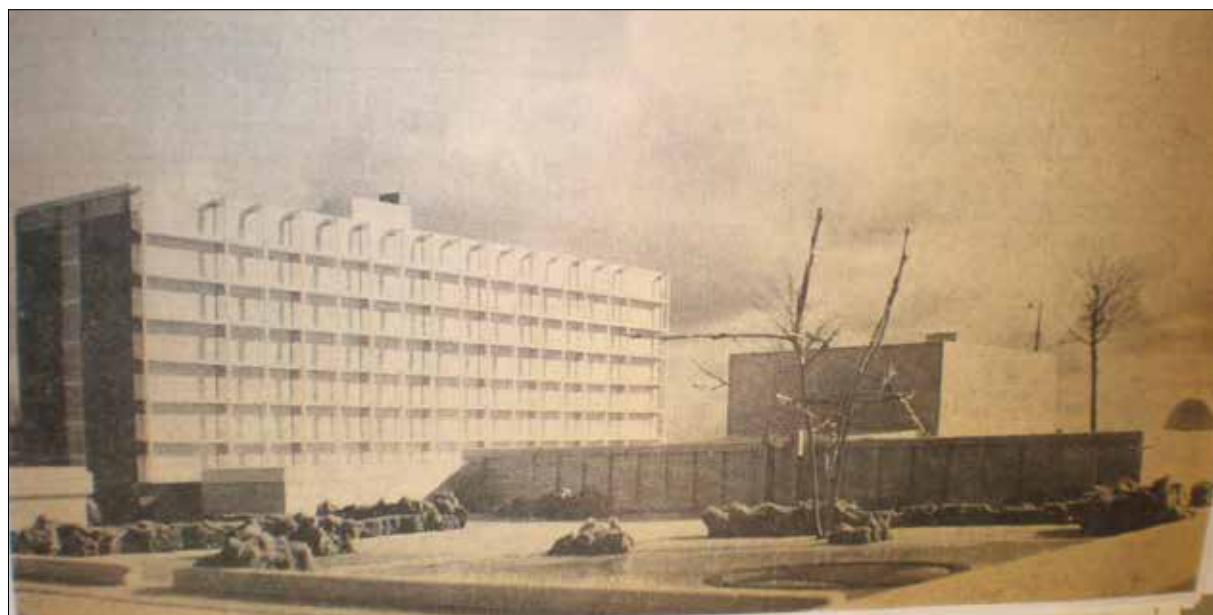
*Bejaardenhuis Sonnenburgh,
2013.
Foto auteur*

*Maquette van Fledderus voor
Het Anker, De woelige roef en
de Opstandingskerk, 1966.
Foto collectie Gemeentearchief
Leidschendam-Voorburg*

*Rechts:
Ontwerpschets van Fledderus
voor het kanselkruis.
Collectie familie Fledderus*

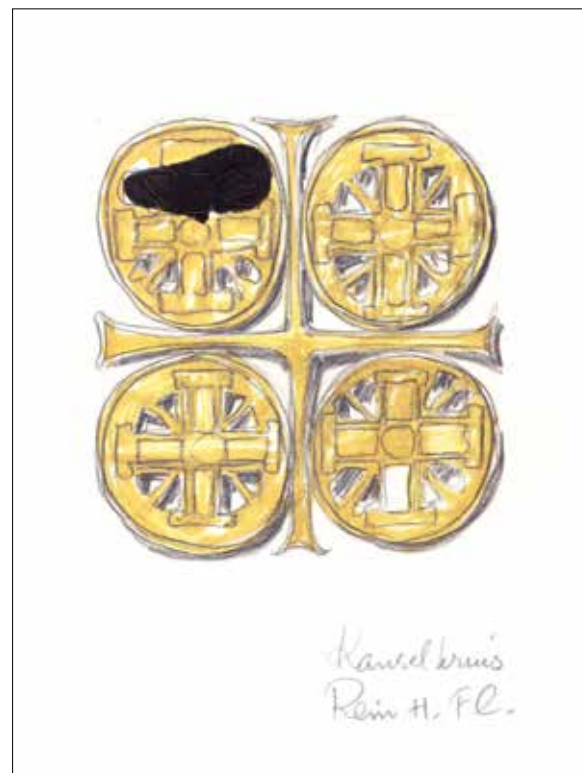
*Het kanselkruis in de
Opstandingskerk.
Foto Codewerk*

*Detail van het 'duivendak'
boven de preekstoel in de
Opstandingskerk.
Foto Codewerk*



zijn kerken veelal in uitbreidingswijken zijn gesitueerd, zoals Brabant in Spijkenisse (1963), Oost in Voorburg (1964), Zalmplaat te Hoogvliet (1964). Hem typerend vertonen zijn kerken kenmerken van efficiëntie in herhaling van technieken, bouwconcepten en inrichting, zij het elk met specifiek afwijkende kenmerken. De Antwoordkerk in de wijk Zalmplaat in Hoogvliet vormde een 'stunt' tijdens een Kerkbouwactie in 1964. Op de tv werd groots verslag gedaan van de spectaculaire bouw van deze kerkzaal binnen één week. Na zes werkdagen werd de kerk feestelijk in gebruik genomen in aanwezigheid van onder anderen twee ministers. Het vervolg is triester; de kerk is niet afgebouwd conform het oorspronkelijke ontwerp. Kentering in het traditioneel kerkbezoek en opkomst van een multiculturele bevolkingspopulatie maakten in 1968 een ingrijpende sanering in de oorspronkelijke plannen noodzakelijk, hetgeen dit gebouw niet verfraaide. Nadien heeft de inrichting van de kerkzaal een bescheiden facelift ondergaan ten koste van de oorspronkelijke inventaris.

De kerk in Spijkenisse (1963) betreft een verdiepingkerk, een concept uit de wederopbouw om ruimte en materialen te besparen. Inmiddels is dit gebouw zodanig gemoderniseerd, dat het oorspronkelijke karakter



grotendeels verloren is gegaan. Bij zijn rationeel opgezette kerkgebouwen met overheersend ‘natuurlijk’ materiaalgebruik (‘schoon metselwerk’ en ‘schoon beton’) is de invloed zichtbaar vanuit de Prof.dr. G. van der Leeuwstichting inzake kunst en christelijke religie. Niet de traditionele preekstoel stond centraal, maar een liturgisch centrum met avondmaalstafel, doopvont en preekgelegenheid. Niet uitgesloten kan worden dat de City-kerk Het Steiger (1960, rijksmonument) naar ontwerp van zijn collega’s Kraaijvanger en Knol hem daarbij geïnspireerd heeft, net zoals de Notre-Dame-du-Haut (1955) van Le Corbusier.

De inbreng van kunst in Hoogvliet leidt tot een indrukwekkende – maar inmiddels gehavende – decoratieve raampartij van Ger van Iersel. De kunstenaar heeft het belangrijkste element daaruit nogmaals gemaakt en



dat heeft een bescheiden plaats gekregen in de Opstandingskerk in Voorburg. Het symboliseert het Bijbelse verhaal van ‘Jonas in de walvis’. De drie glas-in-loodramen in de Johanneskapel met de thema’s Het Oude Verbond, Het Nieuwe Verbond en Het Leven door de Geest zijn door Rein Fledderus zelf ontworpen, evenals het glas-in-loodraam in de Michaëlkerk (Spijkenisse). Het artistieke – en tegelijk rationele – element van de architect is herkenbaar bij kerkelijke onderdelen zoals de preekstoel, de tafel, het doopvont, de banken en bij de bouwmaterialen, ingrediënten die in al zijn kerken terugkeren. Mede daardoor zijn binnen één jaar drie kerkgebouwen in gebruik genomen. Veel is gewijzigd en/of verdwenen. Curieus is dat na een halve eeuw alleen nog het door hem ontworpen Koptische kruis (symbool van de Opstanding) in deze drie kerken in authentieke vorm terug te vinden is.

Dit geldt – inmiddels in mindere mate – voor het ‘duivendak’ (ook wel ‘Duyvendak’ gespeld in een aardige toespeeling op ds. G.H. Duyvendak) boven de preekstoel in de Opstandingskerk met duiven en kruizen verwijzend naar het Nieuwe Jeruzalem (Jesaja 60:8). Deze symbolen zijn – zo blijkt na onderzoek – door Fledderus bij al zijn drie kerken uit 1964 consequent toegepast, zij het op niet direct-herkenbare posities. In de Michaëlkerk te Spijkenisse zijn deze – bijna verscholen – aangebracht als glas-in-beton onder de schoorsteen. In de Antwoordkerk in Hoogvliet zijn deze toegepast in het pijpenfront van het toen daar geplaatste orgel. In 2002 is dit instrument verplaatst naar Vlissingen en sinds 2013 buiten gebruik gesteld. Een bijzonder project vormt de Willemskerk aan de



*Zegel van de Oude Kerk in Voorburg.
Collectie Gemeentearchief
Leidschendam-Voorburg, foto
auteur*

*Willemshof nu, Den Haag.
Foto auteur*

*Boven:
Willemskerk, Den Haag.
Ansichtkaartfoto van internet*



Nassaulaan in Den Haag. Dit grote kerkgebouw stond sinds 1962 leeg. Herbestemming anders dan als kerk was niet mogelijk. In 1853 had Koning Willem III de toen leegstaande manege geschenken aan de Hervormde Gemeente te 's-Gravenhage mits 'het tot een kerkgebouw zou worden ingerigt en steeds ingerigt gehouden'. In 1966-1967 heeft Fledderus het ontwerp gemaakt voor de transformatie van de Willemskerk tot kantoor met behoud van de karakteristieke voorgevel. In 1968 is door Koningin Juliana de akte getekend, waarbij de schenkingsclausule herroepen is. Met medewerking van Monumentenzorg hebben de Britse architecten Roy Chamberlain en L.G. Markies de ideeën van Fledderus als uitgangspunt gebruikt bij hun definitieve ontwerp voor de huidige Willemshof. Sinds mei 1975 fungeert het gebouw Willemshof als hoofdkantoor van de Vereniging van Nederlandse Gemeenten (VNG).

In het gemeentearchief is de originele tekening aangekomen die door Fledderus is gemaakt van het 'Zegel' van de Oude Kerk in Voorburg – naar ontwerp van ds. J. Roodenburg, die tussen 1935 en 1952 daar voorganger was.

Schets van Fledderus voor het zegel van de Oude Kerk van Voorburg.

Collectie Gemeentearchief Leidschendam-Voorburg, foto auteur

Uitreiking van de Penning van de Rotte.

Het Vrije Volk, 27 mei 1966

Memorabel

In 1964 is Rein Fledderus voor zijn bijdrage aan de wederopbouw benoemd tot Officier in de Orde van Oranje-Nassau. In 1966 ontving hij met E.H.A. en H.M.J.H. Kraaijvanger de 'Penning van de Rotte'. De naar hem genoemde straten en buurt zijn in het voorafgaande reeds aan de orde gesteld. Zijn inbreng werd dus in die mate als herkenbaar en memorabel beschouwd. Fledderus was – als een van de weinige Nederlandse stedenbouwkundigen – lid van de American Association of Planning Officials (ASPO), waartoe hij in januari 1947 op een congres in Denver was voorgedragen, tijdens zijn rondreis door de USA.

In 1954 is Fledderus vanaf de Rembrandtlaan naar de Dr. Beguinlaan verhuisd, waar hij ook kantoor hield. Begin jaren zestig heeft hij Klein Rusthof aan het Oosteinde 47 betrokken, een karakteristieke, monumentale woning, die deel heeft uitgemaakt van de buitenplaats Rusthof, waar Prinses Marianne gewoond heeft.

Op 19 juni 1970 is hij na een ziekbed op 59-jarige leeftijd overleden. Hij is in stilte op Ockenburgh (NB: een ontwerp van Jan Wils samen met M.J.B. Meijssen) gecremeerd. Als we afgaan op de omvang van zijn projecten en de snelheid waarmee deze in een korte tijd werden gerealiseerd, moeten we concluderen dat Rein Fledderus een dynamisch leven geleid heeft. De oprichting van 'Architectenbureau Rein H. Fledderus NV' in 1965 illustreert zijn expansie. Zijn niet-voltooiden projecten, waaronder de hoofdkantoren voor KLM en J.P. van Eesteren





NV, het Secretariegebouw in Vlaardingen alsmede de Stadsschouwburg Casino in Den Bosch zijn door architecten van Bureau Kraaijvanger en door Jan Hoogstad voortgezet. B.C. van Gent heeft het stedenbouwkundig

bureau voortgezet. In 1970 was Fledderus benoemd in Commissie II van de Monumentenraad bij de Rijksdienst voor Monumentenzorg, maar door zijn overlijden heeft hij niet aan de werkzaamheden kunnen deelnemen.

Dirk Fledderus

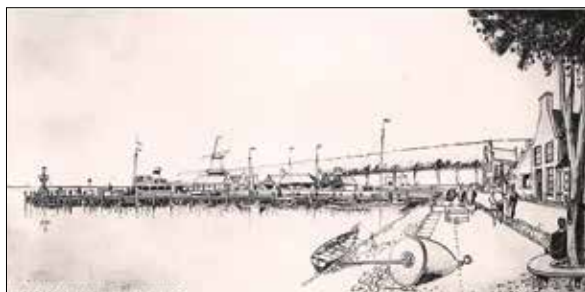
Niet onvermeld kan blijven dat Rein Fledderus een broer Dirk Fledderus (5 november 1908-8 mei 2002) heeft gehad, die ook als architect werkzaam is geweest. Als stadsarchitect heeft hij zijn werkzame leven voornamelijk in Enkhuizen doorgebracht. Hij is nauw betrokken geweest bij de instandhouding van historisch erfgoed in Noord-Holland. Zijn oeuvre is te kenschetsen door veel relatief kleinschalige projecten, vaak restauratiewerk,



*Penning van de Rotte.
Foto van internet*

*Het woonhuis van Fledderus op de hoek van het Oosteinde en de Weverslaan.
Foto auteur*

*Nummerplaat van het woonhuis van Fledderus.
Foto auteur*



zoals historische kerken en woningen. Als bestuurslid van het Zuiderzeemuseum, de Vereniging Oud-Enkhuizen en het Westfries Genootschap heeft hij een belangrijk aandeel gehad bij de totstandkoming en het beheer van het culturele erfgoed.

Zijn broer Rein heeft in 1958 voor dit museum ontwerp-schetsen gemaakt voor onder meer het buitenmuseum. Het oeuvre van deze broers is onderscheidend: Rein met zijn 'drive' bij de wederopbouw van grootschalige en vaak industrieel opgezette – stedelijke – projecten. Week bij hem vaak het oude voor het nieuwe, zo lag bij broer Dirk de focus meer op die van de koestering van het erfgoed in het kleine.

Besluit

Rein H. Fledderus kan gezien zijn contacten met architecten, bedrijven, organisaties en bestuurders gezien worden als een van de vooraanstaande en bekende personen, die een relevante inbreng hebben gehad bij de wederopbouw van de samenleving. Hij schuwde pers of publiciteit niet. Tot kort voor zijn ziekbed en overlijden bleek hij gastheer te zijn geweest voor hoogwaardigheidsbekleders. Bijna een halve eeuw na zijn overlijden is – mede dankzij recent bronnenonderzoek en recente publicaties – veel van zijn oeuvre terug te vinden, zij het dat cruciale informatie uit de (verdwenen?) archieven van zijn bureaus nog ontbeerd wordt. Uit het beeld dat thans ontstaan is, kan geconstateerd worden dat bij het overgrote deel van zijn oeuvre allerlei vormen van modernisering en/of modificatie hebben plaatsgevonden. Het moge zo zijn dat grootschalige woonwijken uit de wederopbouwperiode naar hedendaagse begrippen voor renovatie of sloop in aanmerking komen/zijn gekomen, dat geldt/gold evenzo voor gebouwen.

Ideeschets van Fledderus voor het Zuiderzeemuseum in Enkhuizen.

Foto van internet

De sloop van Sonnenburgh, maart 2014.

Foto auteur

In feite zijn alle projecten van zijn hand, zoals beursgebouwen, fabrieken, kantoren, kerken, onderwijsinstellingen, theaters en zorginstellingen hetzij gemoderniseerd en/of verbouwd, hetzij deels of geheel gesloopt en/of vervangen. Op hoofdlijnen is zijn oeuvre nog herkenbaar, zoals in hoofdstructuren bij gebouwen en wijken. Van de oorspronkelijke detaillering en uitvoering is niet veel meer aanwezig. Recent voorbeeld is het Voorburgse verpleegtehuis Sonnenburgh dat na vijftig jaar in het afgelopen voorjaar is gesloopt.

De inventarisatie geeft aan dat slechts een enkel gebouw nog een geheel authentiek karakter heeft, het karakter zoals hij het zelf heeft ontworpen. Toeval of niet; dit geldt in ieder geval voor 'zijn kerkje in Voorburg', zoals hij het in het interview met Aad Wagenaar in 1964 'liefkozend' noemde. Donkere wolken pakken zich samen! Het vormt een stimulans teruggevonden documentatie zorgvuldig te beheren en toegankelijk





te maken en nog aanwezige authentieke projecten met de aandacht en zorg te koesteren die dit jonge erfgoed uit de wederopbouw waardig is. Als hommage aan Rein Fledderus worden in het vervolg van deze bijdrage de historie en de architectuur van dit gebouw beschreven. Volledigheidshalve zij vermeld dat bewust geen aandacht besteed wordt aan de immateriële aspecten, welke onlosmakelijk verbonden zijn aan het gebruik van een gebouw.

*De Opstandingskerk, maart
2014.
Foto auteur*



De Opstandingskerk

Rembrandtlaan 92, Voorburg

*De Opstandingskerk, 2009.
Foto J. Sonneveld, archief
reliwiki.nl*

Het gebouw van de Opstandingskerk (1964) vormt samen met het bejaardentehuis Het Anker (1966) en de inmiddels gesloopte kleuterschool De woelige Roef (1970-1986) de drie onderdelen van een 'kerkelijk centrum' naar ontwerp van Rein H. Fledderus uit de jaren 1954-1966.



Op het eerste gezicht is het een wat somber en eenvoudig gebouw, gelegen langs de Broeksloot aan de 'verlengde' Rembrandtlaan, dat onlangs zijn kerkelijke toekomstbestemming heeft moeten afstaan aan de Oude Kerk. Het is kenmerkende architectuur uit de wederopbouw, net zoals het nabijgelegen Daltonschoolcomplex en de woningen tussen de Prinses Margrietlaan en de Broeksloot. Een gebouw, gelegen op een rustiek snijpunt tussen het oudere Voorburg ten zuidoosten van de Broeksloot en de naoorlogse wijken aan de noordwestkant van de Prins Bernhardlaan. Een boventallig wordend kerkgebouw, gebouwd tussen 1962 en 1964, dat een halve eeuw zonder tussentijds grootschalig onderhoud en/of renovaties zijn waarde steeds heeft bewezen, conform de oorspronkelijke opzet. Een gebouw met een historie van ontstaan, ontwerp en gebruik, dat de moeite waard is te onderzoeken en te onderhouden. Zoals vermeld leidt recent onderzoek naar het oeuvre



van de architect tot de constatering dat veel van zijn projecten uit de wederopbouwperiode inmiddels gemoderniseerd en/of gesloopt is. Authentiek materiaal is ternauwernood nog aanwezig. Toeval of niet, het is te constateren dat dit gebouw nog het enige gebouw in Voorburg en in het hele land is dat nog in authentieke staat verkeert en dat alleen op de naam van Fledderus staat. Zoals hij zelf in 1964 aangegeven heeft: 'dat kerkje in Voorburg! Dat is een opdracht, die ik hier op kantoor van het begin af aan voor mezelf heb gereserveerd.' Dat er nog authentiek 'materiaal' resteert, dichtbij waar hij gewoond en gewerkt heeft, maakt het des te waardevoller voor de Voorburgse gemeenschap. 'Een gebouw, dat in de wereld, maar niet van de wereld is,' aldus Rein Fledderus in 1964.

Het gebouw omvat:

- een grote kerkzaal met 500 zitplaatsen (lengte 20 m, breedte 17 m, hoogte 9,5 m)
- een Johanneskapel met 140 zitplaatsen
- een gemeente-/toneelzaal voor circa 50 personen
- nevenruimtes voor jeugd, kerkenraad, crèche en keuken

Ontwerp

Voor architect en kerkgemeente vormde de vroegchristelijke periode in het Midden-Oosten de inspiratiebron. Diverse elementen daarvan zijn in het gebouw terug te



*De Opstandingskerk, 1964.
Foto collectie Het Nieuwe Instituut (voorheen NAI),
archieffcode fled 41-1*

*Binnenhof van de Opstandingskerk.
Foto collectie Het Nieuwe Instituut (voorheen NAI),
archieffcode fled 41-5*

*Voor- en zijgevel gezien vanuit zuidelijke richting, 2014.
Foto auteur*

*Zijgevel met absis en koepel, 2014.
Foto auteur*

DE OPSTANDINGSKERK

Door de plattegrond wordt het gebruik van een gebouw en de functie van de ruimten bepaald. Uit de plattegrond van een gebouw „komen” de lijnen die de uiterlijke vorm van een gebouw bepalen. De plattegrond is belangrijker dan de gevels. Daarom vragen wij bijzondere aandacht voor nevenstaande plattegrond van de Opstandingskerk.

Bij de ingang van de kerk komt men voor een bordes met drie treden. Daarop staat een teken (zie 1). Dit teken symboliseert een opgeheven tentdoek waar onderdoor men de hal betreedt. Deze hal (18) is groot genoeg (10 x 15 meter) om voor en na de kerkdienst als ontmoetingsruimte te dienen. Op Zaterdagavond zal de jeugd er bijeen kunnen zijn; er kan bejaardensociëteit worden gehouden. De kerkruimte en de gemeentenzaal kunnen er mee worden vergroot, al zal er in zo'n geval voor geluidsoverbrenging moeten worden gezorgd.

Op deze hal monden de kerkruimte (2), de gemeentenzaal (3) en de bijruimten uit. De kerkzaal is een zeer sobere vierkante ruimte met een gemetselde bank rondom. Er is geen verhoogd gedeelte, immers de gehele kerkzaal is liturgisch centrum. Vóór in de kerk staat de „apparatuur van de prediking”. De architect erkent gaarne in de hiërarchie van waarden de prediking van het Woord als de belangrijkste. Daarnaast echter gelden eveneens als „prediking” de lofzang en de sacramenten.

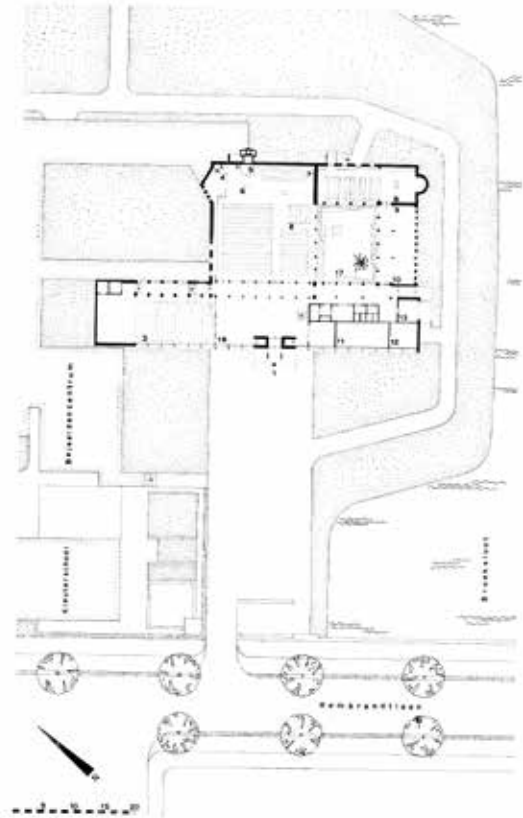
Men vindt dus het orgel (4) (voorlopig nog een harmonium), de preekstoel (5), het doopvoet (6) en de tafel des Heren (7). Vóór het orgel is plaats voor een klein koor.

Rechts van de kerkzaal kijkt men in de binnenhof (17), waar men een bank en een fontein ziet. Aan deze binnenhof grenst ook de jeugdkapel (8), genaamd Johanneskapel. Deze kapel zal ook voor meditatie, avondgebed en huwelijksbevestiging kunnen dienen. De gebrandschilderde ramen stellen voor Mozes (het oude Verbond), de drie koningen (het nieuwe Verbond) en het leven door de Geest.

Aan de hof liggen ook de jeugdruimten (9 en 10) met een eigen toegang, die voorzien is van een helling waarmee invaliden in hun wagen en allen die slecht ter been zijn alle ruimten gemakkelijk kunnen bereiken. Rechts van de hal vinden we de garderobe, de kerkeraadskamer (11), de predikanskamer (12) en een spreekkamer (13), ook te gebruiken voor de crèche op Zondagmorgen, voorts een buffet met keukens, toilet- en bergruimten. De gemeentenzaal (3) heeft 182 zitplaatsen, een toneel van 6 x 8 meter en twee kleedkamers. De kerkzaal heeft 500 zitplaatsen, de jeugdkapel 140.

In verband met de hoge bouwprizen zijn de vormen en materialen simpel gehouden. Gepoogd is om door een bewust naïeve behandeling van de materialen en structuren daarmede een gebouw te scheppen, dat in de wereld, maar niet van de wereld is.

REIN H. FLEDDERUS



Plattegrond en beschrijving van de kerk, 1964.

Collectie familie Fledderus

De kerkzaal na 1982 met boven de preekstoel het 'duivendak' en met het Vierdagorgel.

Foto (copyright) Fotoarchief van het Instituut voor Christelijk Cultureel Erfgoed van de RU Groningen



vinden, zoals de opzet van het gebouw en de keuze van ornamenten. Vanaf 1920 zijn bij opgravingen in het Syrische Doura Europos zowel synagogen als een huiskerk gevonden. Op de muren van een synagoge zijn afbeeldingen gevonden, waaronder de uittocht van het joodse volk uit Egypte. In deze gebouwen in een grensplaats van het toenmalige Romeinse Rijk werden alle ruimten gesitueerd rondom binnenplaatsen. De vroegchristelijke kerken vertoonden toen veel overeenkomst met synagogen, zoals de aanwezigheid van balustrades. Egypte was ook het land waarheen Jozef en Maria na de geboorte van Jezus gevlucht zijn. Hetzelfde land, waar naar overlevering van de Koptische christenen in het jaar 48 de apostel Marcus vanuit Cyprus aan wal ging voor de verkondiging van het evangelie.

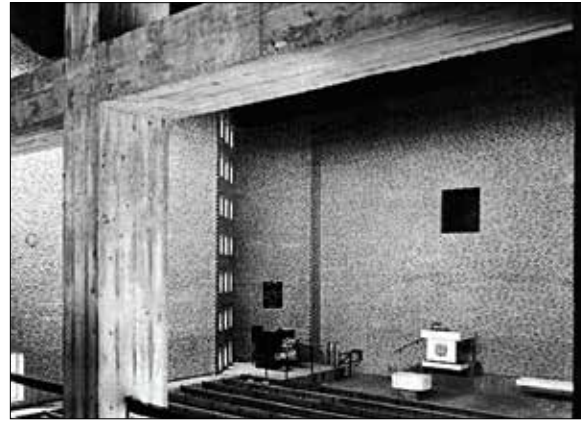
Hierdoor geïnspireerd is het Voorburgse kerkgebouw ontworpen als een 'tent van samenkomst', vormgegeven in natuurlijke onbewerkte materialen van baksteen en 'schoon' betonwerk. Een rustige ruimte, direct op een klinkervloer onder een 'geplooid' dak. Een opengelegde tentdoek als welkom tot een ingetogen sacrale ruimte in puur materiaalgebruik. 'Een zeer sobere vierkante kerkzaal met een gemetselde bank rondom. Er is geen verhoogd gedeelte, immers de gehele kerkzaal is liturgisch centrum. Voor in de kerk staat de 'apparatuur van de prediking, de lofzang en de sacramenten', aldus de architect. 'Brutalisme' naar ideeën van Le Corbusier. Met natuurlijke lichtval van boven. Onder een bescheiden Grieks kruis de 'apparatuur', bestaande uit een robuuste avondmaalstafel in fijngestort beton met



gefrijnd tafelblad, een ruw-gedolven marmeren doopvont en een bescheiden preekstoel. Als symbool voor de verspreiding van de Boodschap naar Jesaja 60, vers 8: 'Wie zijn het die daar zweven als een wolk, die komen aanvliegen als duiven naar hun til?' is er het zogenaamde duivendak. Een Koptisch kanselkruis als bindend en dankend symbool in de gemeente als teken voor 'Leven'.

Rondom een hof de nevenruimten voor gemeente, jeugd en overdenking. De binnenplaats met fontein en – passend in de Bijbelse context – een ceder, vijg en olijf als symbool voor kracht, zachtmoedigheid en vrede. Een eenvoudige 'koepel' – zoals in de vroeg-christelijke periode – op een bescheiden en ingetogen Johanneskapel met in drie glas-in-loodramen de symbolen 'Mozes', 'De drie koningen' en 'Vis en duif' voor respectievelijk het Oude en het Nieuwe Verbond en het Leven door de Geest.

In de liturgie bij de openingsdienst van de Opstandingskerk op 1 mei 1964 motiveert de architect zijn keuze voor gebouw en kerkzaal als volgt:



'De kerkzaal is een zeer sobere vierkante ruimte met een gemetselde bank rondom. Er is geen verhoogd gedeelte, immers de gehele kerkzaal is liturgisch centrum. Vóór in de kerk staat de 'apparatuur van de prediking, de lofzang en de sacramenten.' In verband met de hoge bouwkosten zijn de vormen en materialen simpel gehouden. Gepoogd is om door een bewust naïeve behandeling van de materialen en structuren daarmee een gebouw te scheppen, dat in de wereld, maar niet van de wereld is.'

Stedenbouwkundige en architectonische aspecten

In 1954 presenteerde Fledderus – toen wonend aan de Rembrandtlaan – aan de Gemeente Voorburg een plan voor een wijkuitbreiding Oost met onder andere een centrum. In opdracht van de wijkkerkenraad Voorburg-Oost maakte hij in 1955 zijn eerste – hierbij afgebeelde – ontwerp voor een kerkelijk centrum met een bejaarden-

*De kerkzaal in 2009.
Foto archief reliwiki.nl*

De kerkzaal circa 1967 met het kleine Kloppenburgorgel en nog zonder het 'duivendak' boven de preekstoel.

Foto (copyright) Fotoarchief van het Instituut voor Christelijk Cultureel Erfgoed van de RU Groningen

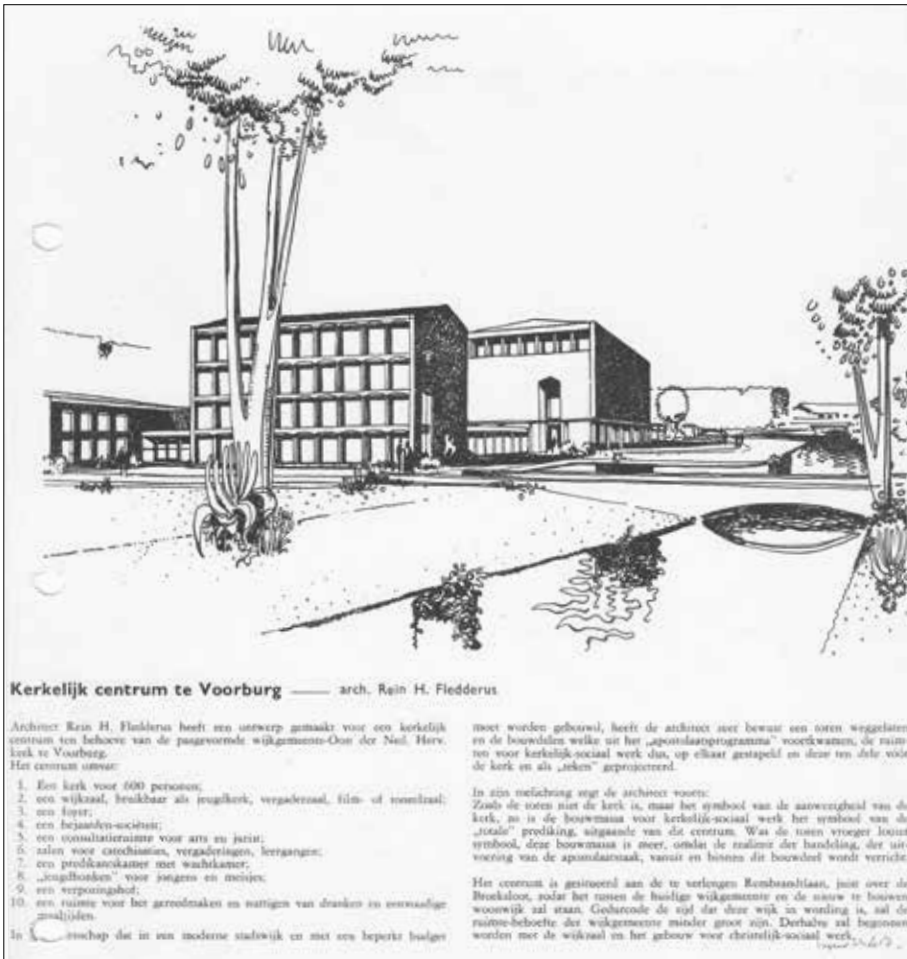
*Betonwerk in de Opstandingskerk.
Foto's auteur*

*De aula van de TU Delft.
Foto van internet*

Brutalisme

Het brutalisme wordt omschreven als een architectuurstijl uit de jaren zestig en zeventig, die rauwe en compromisloze gebouwen tot doel had. Kenmerkend zijn onafgewerkte bouwmaterialen en expressieve, vaak geometrische bouwvormen, gedragen door opzichtige constructies van in het zicht gelaten beton. Het brutalisme is verwant aan de internationale stijl en werd vooral toegepast voor onderwijsgebouwen en openbare gebouwen. In het oeuvre van Le Corbusier is deze stijl te herkennen, evenals bij de Aula TU Delft.





tehuis, school en kerkgebouw. Naast een kerkzaal zijn alle nevenruimtes ondergebracht in een apart verdiepingengebouw, met een bejaardensociëteit, jeugdthek en artspraktijk. Op 16 januari 1956 betreft Fledderus de bekende stedenbouwkundige architect W.M. Dudok (1884-1974) bij zijn plannen voor wijk en gebouw. Dit leidt tot het uitbreidingsplan ‘Leeuwesteyn’, dat in de gemeenteraad van Voorburg behandeld wordt. Dit ontwerp lag ten grondslag aan de opzet voor de directe omgeving van de Rembrandtlaan, zoals dat op 9 januari 1957 door ir. W. Wissing b.i. (1920-2008) van het ‘Bureau voor architectuur en stedenbouw’ op tekening is gezet. In het boekwerkje ‘Voorburg van Romeinse nederzetting tot

Vroeg ontwerp van het kerkelijk centrum aan de Rembrandtlaan door Fledderus, 1959.

Collectie familie Fledderus

moderne woonstad’, dat in 1957 door het gemeentebeestuur is uitgegeven ter gelegenheid van de inschrijving van de 40.000-ste inwoner van Voorburg, worden de nieuwbouwplannen voor vijf kerkgebouwen vermeld als illustratie van de beoogde groei van Voorburg. Eind 1960 nemen B&W van Voorburg een besluit tot uitbreiding van de wijk Oost met dit kerkelijk centrum. Kort daarop neemt de kerkvoogdij van de Nederlands-Hervormde Gemeente in Voorburg het besluit tot het oprichten van een kerkelijk centrum voor de wijkgemeente Oost. In verband met de beschikbare middelen wordt deze gemeente in 1961 door de centrale instanties van de Nederlands-Hervormde Kerk tot voortvarendheid gemaand. Inmiddels heeft Fledderus het ontwerp voor het kerkelijk centrum gewijzigd tot de huidige gebouwworm en afmetingen. De contouren van het ontwerp vertonen nu een opvallende mate van overeenkomst met die van De Doelen, die in deze periode bij Fledderus en de gebroeders Kraaijvanger op hun ontwerpafels lag.

Toelichting bij het ontwerp

In het basisontwerp met een hoog bouwblok (de zaal) en rondom een langgerekt laag voorhuis (de nevenruimten) is het ontwerp van het concertgebouw De Doelen te herkennen. Op de tentoonstelling ‘Kerkbouw in Den Haag’ (onder auspiciën van de Dr. H.P. Berlage Stichting georganiseerd in het Haags Gemeentemuseum van 7 maart tot 26 april 1959) vormde dit ontwerp een van de twaalf inzendingen.

De uitvoering van de Opstandingskerk vertoont een grote mate van consistentie met de ‘Beginselen van Kerkbouw’, zoals deze in een rapport zijn uitgebracht aan de Generale Synode der Nederlands-Hervormde Kerk (1954). De kerkzaal vormde samen met de gemeente als een geheel het liturgisch centrum zonder enige vorm van verhogingen. In het oorspronkelijke ontwerp voor de kerkzaal nam het doopvont met daarboven een ‘ciborium’ (een soort kelk) een prominente plaats in. Dwars op de kerkzaal was in een separate ruimte een avondmaals-tafel geprojecteerd, daar waar thans de kerkbanken in de Johanneskapel staan. Deze kapel omvatte in dat plan alleen een kleine ruimte (van 7 bij 7 m) onder een koepel (doorsnede 5 m) met een absis. Dit ontwerp stuitte op 29 juli en 19 december 1960 op overwegende en herhaalde

De avondmaalstafel apart

Saillant detail is dat architect Karel L. Sijmons (1908-1989) in 1966 bij de bouw van de Amsterdamse Thomaskerk wel de gelegenheid heeft gekregen de avondmaals-tafel in een afzonderlijke ruimte te projecteren, net zoals in 1954 bij de Haagse Adventskerk.



Opvallend is de gelijkgerichte architectuur van Sijmons en Fledderus. Hiermee werd afgeweken van opvattingen binnen de Prof.dr. G. van der Leeuwstichting, waarin sinds 1954 kunst en religie centraal staan. In die periode was er een discussie gaande in de Nederlands-Hervormde Kerk over de invulling van het liturgisch centrum. Wat staat centraal: het Woord (de preekstoel) of de Sacramenten waaronder de avondmaalstafel (het Brood des Lichaams)? Hiermee hing ook de vormgeving van het liturgische centrum samen, met avondmaalstafel, doopvont en preekstoel.

Een goed voorbeeld hiervan is terug te vinden bij de Haagse Maranathakerk naar ontwerp van F. Eschauzier en inbreng van ds. W. Aalders. In de absis van deze kerk uit 1949 staat de avondmaalstafel centraal met aan weerszijden een bescheiden doopvont en preekstoel. Dit concept is herkenbaar in vele kerken nadien.

Gezien de overeenkomst in het gedachtegoed van Sijmons en Fledderus heeft laatstgenoemde lang geopteerd voor een meer separate plaats van de avondmaalstafel, een opvatting die per saldo echter niet gedeeld werd door de Bouw en Restauratie Commissie van de Nederlands-Hervormde Kerk blijkens de overeenkomstige interventies. Gezien het gevorderde stadium van de finale oordeelsvorming (25 april 1961) moet kennelijk de Hervormde Gemeente in Voorburg zich lang geschaard hebben achter het oorspronkelijke ontwerp van Fledderus.



bezwaren vanuit de 'Bouw en Restauratie Commissie' van de Nederlands-Hervormde kerk. Op 20 maart 1961 werd wederom een negatief advies uitgebracht. Ook zijn opmerkingen gemaakt over het tentdoek boven de ingang. Daarop heeft de architect, samen met een nieuw ontwerp voor het doopvont, de avondmaalstafel in de kerkzaal geplaatst. De vrijgekomen ruimte is samengevoegd met die onder de koepel en voorzien van banken. Dit geheel doet dienst als Johanneskapel. Op 25 april 1961 is een positief advies van de commissie verkregen, waarna de voorbereiding voor de bouw definitief voortgezet kon worden.

Bouwperiode 1961-1964

Hiermee ontstond een drukke periode voor architect en kerkbestuur. Namens de opdrachtgever hebben in diverse stadia ambtsdragers zoals F. Brouwer, H.L. 's Jacob, A. Kraayenveld, A.J.C. Roda en B. Vroegop hun belangrijke bestuurlijke bijdrage geleverd aan de realisatie van dit gebouw. Op 12 oktober 1961 is het bestek (nummer 111) voor een inschrijving onder vijf geselecteerde aannemers verspreid. Op verzoek van de Nederlands-Hervormde Kerk waren daarbij ook drie Voorburgse bedrijven. Bij de opening van de enveloppen op 18 december 1961 bleek aannemer J.J. Versteegh (Schellinglaan 25, Voorburg) met fl. 489.355,- de laagste inschrijver te zijn.

Ontwerp van het kerkelijk centrum aan de Rembrandtlaan door Fledderus, 1961.

Collectie familie Fledderus

Linksboven: De Amsterdamse Thomaskerk naar ontwerp van K. Sijmons (1966).

Foto van internet

Interieur van de Haagse Maranathakerk naar ontwerp van F. Eschauzier (1949).

Foto van internet

De Doelen, 1966.

Foto van internet





Bij het slaan van de eerste piketpaal, 3 januari 1962. Onder de aanwezigen onder meer: architect Rein Fledderus en de heren Mak, Versteegh, Vroegop, Zijlstra, Brouwer, Reinking, Visser, Van Leeuwen, ds. Lietaert Peerbolte, Kraayeveld, Van Deventer, Roggeveen, De Groot en Marcusse.

Foto collectie Martin Harms

Oorkonde van de eerstesteenlegging. Collectie familie Fledderus

Bij het slaan van de eerste piketpaal, 3 januari 1962. Foto collectie Martin Harms

Toespraak bij het slaan van de eerste piketpaal, 3 januari 1962.

Foto collectie Martin Harms

Nadat diverse aanpassingen waren verwerkt, werd op 6 juni 1962 de formele opdracht verstrekt met het definitieve bestek, tegen een aanneemsom van fl. 522.300,-. Op 3 januari 1962 gaat het eerste piketpaaltje met enig ceremonieel de grond in. De eerste steen met daarin een koker met oorkonde, stuiver en cent wordt in de kou van 24 november 1962 gelegd door de predikant G.H. Duyvendak. Dochtertje Lizette Duyvendak mag vervolgens de naam van de kerk onthullen. Het hoogste punt wordt op 30 augustus 1963 bereikt. Het vijftien man tellende personeel ontvangt een kapfooi met fl. 130,-.



Ingemetselde kokers

Ondanks naspeuringen is niet bekend geworden waar deze koker precies is ingemetseld. Uiterlijke markeringen waar deze geplaatst is, ontbreken. Geen vreemd verschijnsel, zoals blijkt uit de 'onbekende' koker, die in november 2012 gevonden is achter de gedenksteen in de toren van het Olympisch Stadion te Amsterdam. In Den Haag ligt ergens achter een van de stenen van het Nationaal Monument op Plein 1813 sinds de eerstesteenlegging op 17 november 1863 eveneens een koker met oorkonde verscholen.

OP 24 NOVEMBER 1962
WERD DE EERSTE STEEN
VAN DEZE
OPSTANDINGSKERK
GELEGD



DE PRESIDENT-KERKVOOGD:
MR. H. L. JACOB

DE PREDIKANT:
DS. G. H. DUYVENDAK

DE ARCHITECT:
REIN H. FLEDDERUS





Ingebruikname

Op 1 mei 1964 is de kerk officieel in gebruik genomen in een dienst onder leiding van ds. G.H. Duyvendak (1927-2001) met het Bijbelse thema 'Leven tussen tentdoek en koepel', het thema over leven tussen 'uittocht en binnenkomst', zoals verwoord in het Oude en Nieuwe Testament. Aan de ingebruikname is in diverse perspublicaties de nodige aandacht besteed. Op verzoek van het Ministerie van Onderwijs, Kunsten & Wetenschappen zijn foto's en de maquette van het kerkgebouw geëxposeerd bij de Nederlandse inzending op de vierde



Biënnale 'Christlicher Kunst der Gegenwart' te Salzburg in juni 1964.

Na de ingebruikname zijn in de afgelopen halve eeuw

Eerstesteenlegging.

Foto collectie Martin Harms



Bij de legging van de eerste steen, november 1962.

Foto collectie Martin Harms

De kerk in aanbouw: de staalconstructie is opgebouwd, het naambord geplaatst (eind 1962, begin 1963).

Foto collectie Martin Harms

De kerk in aanbouw, gezien vanaf de Rembrandtlaan.

Foto collectie Martin Harms



De troffel die bij de legging van de eerste steen is gebruikt.

Foto auteur

Avondmaalstel van tin.

Foto Codewerk

Kansel met 'dak' en kanselkruis.

Foto Codewerk

De kerkzaal direct na de oplevering in 1964, nog zonder het 'duivendak' boven de preekstoel en het kruis aan de voorzijde van de kansel.

Foto collectie Martin Harms

Het kerkgebouw in 1964.

Foto collectie Martin Harms

– dankzij giften en inzamelingsacties – diverse verrijkingen in de kerk aangebracht, zoals het Koptische kruis, het 'duivendak' boven de preekstoel, het kleine Kloppenburgorgel en later het grote Vierdagorgel, een grotere luidklok alsmede het kunstwerk 'Jonas in de walvis' van Ger van Iersel en een glaspaneel uit de gesloopte Vaste Burchtkerk. In de Johanneskapel zijn de drie ramen vervangen door glas-in-loodramen. De inrichting van de kerkzaal is in haar oorspronkelijke staat gebleven, zij het dat de laatste drie rijen kerkbanken vervangen zijn door comfortabele stoelen.

Bijzondere ontwerpdetails

In dit kerkgebouw zijn alle basismaterialen, zoals baksteen, 'schoon' beton en straatklinkers consequent toegepast. Reden is schaarste aan materialen en de hoge prijzen bij een zo groot bouwvolume. Dit stimu-



leerde architecten bij hun ontwerpen tot een sobere bouwstijl; zo ook bij Fledderus. Beton en staal als constructie-elementen blijven zichtbaar aanwezig, met in de muren bakstenen en grove voegen. Grote vloeren





werden gevormd met behulp van klinkers en dergelijke, met uitzondering van de kleinere gemeentezalen en nevenruimtes. Tweede keus bakstenen voor muren 'uit het zicht' werden niet geschuwd. Door het consequente en 'pure' gebruik van 'ambachtelijke' baksteen, beton rechtstreeks uit de bekisting, hout, klinkers en staal is dit kerkgebouw een voorbeeld van het 'brutalisme'. Illustratief kenmerkend zijn fijne houtnerven op en grindresten in het 'schone' betonwerk.

Zoals de architect in de liturgie voor de openingsdienst schreef: 'Vóór in de kerk staat de 'apparatuur van de prediking, de lofzang en de sacramenten.' Naar ontwerp van Rein Fledderus bestaat deze uit de volgende elementen:

- een avondmaalstafel, bestaande uit fijngestort beton met een gefrijnd tafelblad, gecompleteerd met een tinnen avondmaalstel
- een doopvont, bestaande uit een 'uit zee gehesen' blok marmer (aldus omschreven in het dagboek van de bouwopzichter) van 95 bij 65 bij 40 cm, type 'Cristallina virg', bruut met erin gepolijst bekken



Goud geglazuurd Grieks kruis, ingemetseld boven de Avondmaalstafel.

Foto Codewerk

Het door Fledderus ontworpen Koptische kruis op de kansel, symbolisch voor de Opstanding.

Foto Codewerk

Preekstoel met 'duivendak'.

Foto Codewerk

Het Vierdagorgel.

Foto Codewerk

Kerkbanken.

Foto Codewerk



Glas-in-loodraam Het Oude Verbond, Mozes.

Foto Edith van Kalsbeek



Glas-in-loodraam Het Nieuwe Verbond, De drie koningen.

Foto Edith van Kalsbeek

Glas-in-loodraam Het Leven door de Geest, Vis en duif.

Foto Edith van Kalsbeek



Glaswerk 'Jona in de walvis' van Ger van Iersel in de Opstandingskerk te Voorburg. Foto Codewerk

Detail van de glas-appliqué-wand 'Jona in de walvis' van Ger van Iersel in de Antwoordkerk te Hoogvliet. Foto (copyright) Fotoarchief van het Instituut voor Christelijk Cultureel Erfgoed van de RU Groningen

Klokkenstoel. Foto's Codewerk

- een bescheiden preekstoel. De architect heeft er wel aandacht maar niet veel geld aan besteed, (dit anders dan bij historische kerken). Hij bestaat slechts uit een 'eenvoudige' preekgelegenheid, vervaardigd bij aannemer H. & P. Voormolen. Een kanselkruis en symbolisch dak voltooien het preekgestoelte

Andere elementen in de kerk zijn de volgende:



- het 'mooie' houten meubilair, zoals kerkbanken, tafels en knielbank is naar ontwerp van de architect gemaakt bij meubelfabrikant Bijenhof Fijnhout
- in de kerkzaal zijn na de oplevering alsnog diverse kruizen naar ontwerp van de architect aangebracht
- een goud geglazuurd Grieks kruis (vervaardigd bij De Porceleyne Fles), gemetseld op de muur boven het midden van de avondmaalstafel
- een verguld bronzen kanselkruis (Koninklijke Begeer)
- het Koptische kruis, het teken voor Leven, gemaakt naar een ontwerpschets van de architect. Fledderus heeft dit symbool in 1963-1964 ook gebruikt bij zijn twee andere kerken. Het is het enige attribuut, dat na een halve eeuw nog in oorspronkelijke toestand in die gebouwen te vinden is



- het 'duivendak' boven de preekstoel symboliseert met een netwerk van 94 metalen 'kruizen en duiven' een vlucht duiven naar het Nieuwe Jeruzalem (zie Jesaja 60, vers 8: 'Wie zijn het die daar zweven als een wolk, die komen aanvliegen als duiven naar hun til?')
- in de Johanneskapel met een karakteristieke met koper beklede koepel, waar het 'Licht' doorheen schijnt, zijn drie glas-in-loodramen aangebracht. Deze zijn door Fledderus zelf ontworpen en uitgevoerd door het voormalige Atelier Bogtman in Haarlem. Elk raam heeft zijn eigen symboliek in onderlinge verbondenheid: Mozes als symbool voor Het Oude Verbond van God met de mensheid (2 Korintiërs 3), De drie koningen voor Het Nieuwe Verbond (Lucas 22), De vis en de duif als symbool voor het Leven door de Geest (Romeinen 8)
- in een raam van de kerkzaal is een glaswerk opgehangen, dat gelijkenis vertoont met een kunstwerk uit de Antwoordkerk in Hoogvliet, naar ontwerp van Ger van Iersel (1922-2014). De kunstenaar heeft dit in 1966 als geschenk voor Rein Fledderus gemaakt, die het vervolgens aan de Opstandingskerk heeft cadeau gedaan. Het werk stelt 'Jonas in de walvis' voor (Jona 2 of Mattheüs 12:40 in de Statenvertaling)
- in de bovenwand tegenover het liturgisch centrum is over de volle breedte een grote raampartij aange-

bracht als lichtinval op dat centrum. Buiten staat een bescheiden klokkenstoel met bronzen luidklok. De oorspronkelijke, 41 kg wegende klok met toon Dis (diameter 38 cm) is gegoten bij NV Petit & Fritsen te Aarle-Rixtel anno 1960 met daarop de tekst: 'Ik ben de opstanding en het leven' (Johannes 11:25). In de jaren tachtig is dit klokje vervangen door een groter exemplaar. Eenzelfde tekst is aangebracht boven de ingang naar de kerkzaal, in aansluiting bij de naam van de kerk

- voor de ingang van het gebouw zijn twee zuilplaten geplaatst met daarover een met koper bekleed zadel als symbool voor 'het opgeheven tentdoek voor de tempel' (Jesaja 54:2)

Deurklinken en andere bijzondere onderdelen

Enkele speciale onderdelen voor dit gebouw zijn door de architect ontworpen, zoals kruisvormige deurklinken.

In de absis van de Johanneskapel staat een grote bloempot uit de door de architect ontworpen collectie voor straatmeubilair van de NV Betonfabriek De Meteor uit De Steeg. In de jaren zestig is dit 'meubilair' op grote schaal geplaatst in de Utrechtse wijk Kanaleneiland, waar de architect en stedenbouwkundige nauw bij betrokken was.

In een bescheiden binnenhof (14 bij 10,5 m) is een fontein aangebracht met – passend in een Bijbelse



Zadel boven de ingang van de kerk.

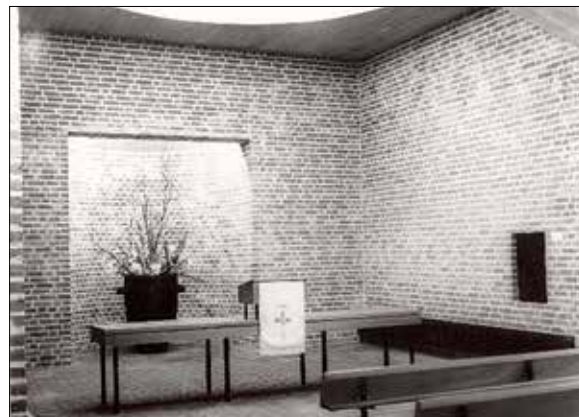
Foto Codewerk

Meteorvat in betonkunst.

Foto collectie Het Nieuwe Instituut (voorheen NAI), archiefcode fled 17-3

Interieur van Johanneskapel met absis, 1964

Foto (copyright) Fotoarchief van het Instituut voor Christelijk Cultureel Erfgoed van de RU Groningen





context – een ceder, een vijg en een olijf als symbool voor respectievelijk kracht, zachtmoedigheid en vrede. Aan de kerkmuur zijn twee door de architect ontworpen lantaarns aangebracht, die ook aan de voorgevel van zijn woonhuis Klein Rusthof zijn bevestigd.

Een extra grote verworvenheid is de akoestiek in het gebouw, die van een hoog en wetenschappelijk onderbouwd kwaliteitsniveau is. Op 12 september 1961 en 22 januari 1963 zijn door de Technisch Fysische Dienst voor TNO en de Technische Hogeschool Delft akoestische adviezen uitgebracht voor het gehele kerkgebouw. Het primaat heeft daarbij gelegen op perfecte spraakverstaanbaarheid in de kerkzaal ten koste van die voor muziek. Om ongewenste echoklanken te vermijden zijn op twee wanden 'uitmetselingen' aangebracht. Het plafond is in een geluidsabsorberende zigzagvorm uitgevoerd. Eerstgenoemde voorzieningen hebben geleid tot een meer-

Deurklinken in kruisvorm.

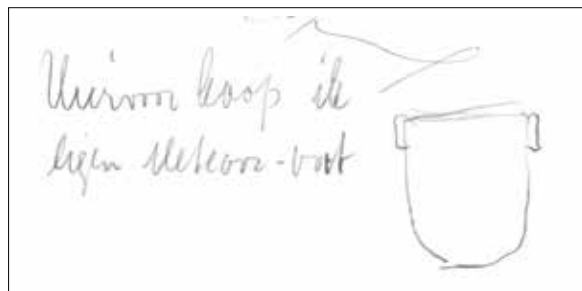
Foto auteur

Notitie van Fledderus over het gebruik van een Meteorvat in de absis van de Johanneskapel, 30 januari 1964.

Collectie familie Fledderus

Uitmetselingen in de kerkzaal.

Foto Codewerk



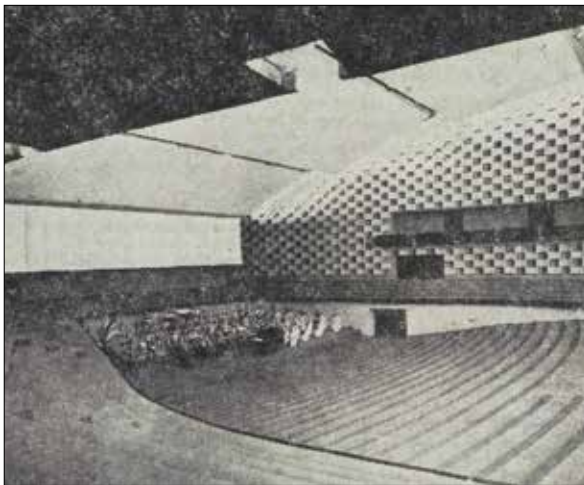
werkpost van circa fl. 6.600,-. Voor het doel zijn in de Johanneskapel en de kerkenraadkamers ook enkele wanden in een 'open structuur' gemetseld. De bakstenen 'uitmetselingen' komen overeen met soortgelijke akoestische voorzieningen in de grote concertzaal van De Doelen, die in die jaren in een ontwerp- en bouwfase verkeerde. Deze zaal wordt alomt genoemd om de goede akoestiek. Prof.dr.ir. C.W. Kosten en ir. P.A. de Lange hebben hun adviezen uitgebracht mede op basis van een 1:10 schaalmodel van de zaal vervaardigd bij de toenmalige TH Delft.

In het ontwerp van de Opstandingskerk was uiteraard een orgel opgenomen. Wegens dreigende budgetover-





schrijdingen tijdens de bouw is dit echter geschrapt. Dankzij giften is in 1965 een Kloppenburgorgel verworven, dat later, bij de komst van het nieuwe, grotere orgel in de Johanneskapel is geplaatst. Dankzij een geldinzamelingsactie met onder andere een verkoop van munten kon begin 1981 een 'groot' orgel besteld worden bij Firma Vierdag Orgelbouw in Enschede. Kort daarop is, nog tijdens de opbouw van dit instrument, de firma failliet gegaan. Oud-werknemer H. Groenenbergen heeft dit laatste Vierdagorgel afgebouwd. Op 10 december 1982 is het in gebruik genomen met een optreden van organist Wim Hülsmann. De akoestiek in de kerkzaal is van invloed geweest



Akoestiek in d' Oosterpoort

Opmerkelijk is dat de akoestische voorzieningen van de grote concertzaal in het Cultureel Centrum d' Oosterpoort in Groningen naar ontwerp van M.F. Duintjer (1908-1983) een grote mate van overeenkomst vertonen met die in De Doelen en de Opstandingskerk. Vermoedelijk is daarin de inbreng van architect Aar Grasman (1931-2007) traceerbaar. Hij was van 1956 tot 1970 werkzaam bij Fledderus. Daarna is hij in dienst getreden bij de Gemeente Groningen en namens de gemeente was hij betrokken bij de bouw van dit cultuurcentrum in 1973.

*Opengemetselde wand.
Foto auteur*

*Opstelling voor
akoestiekproeven in de TU
Delft. Nieuwsblad van het
Noorden, 19 mei 1961*

*Concertzaal d' Oosterpoort,
1973.*

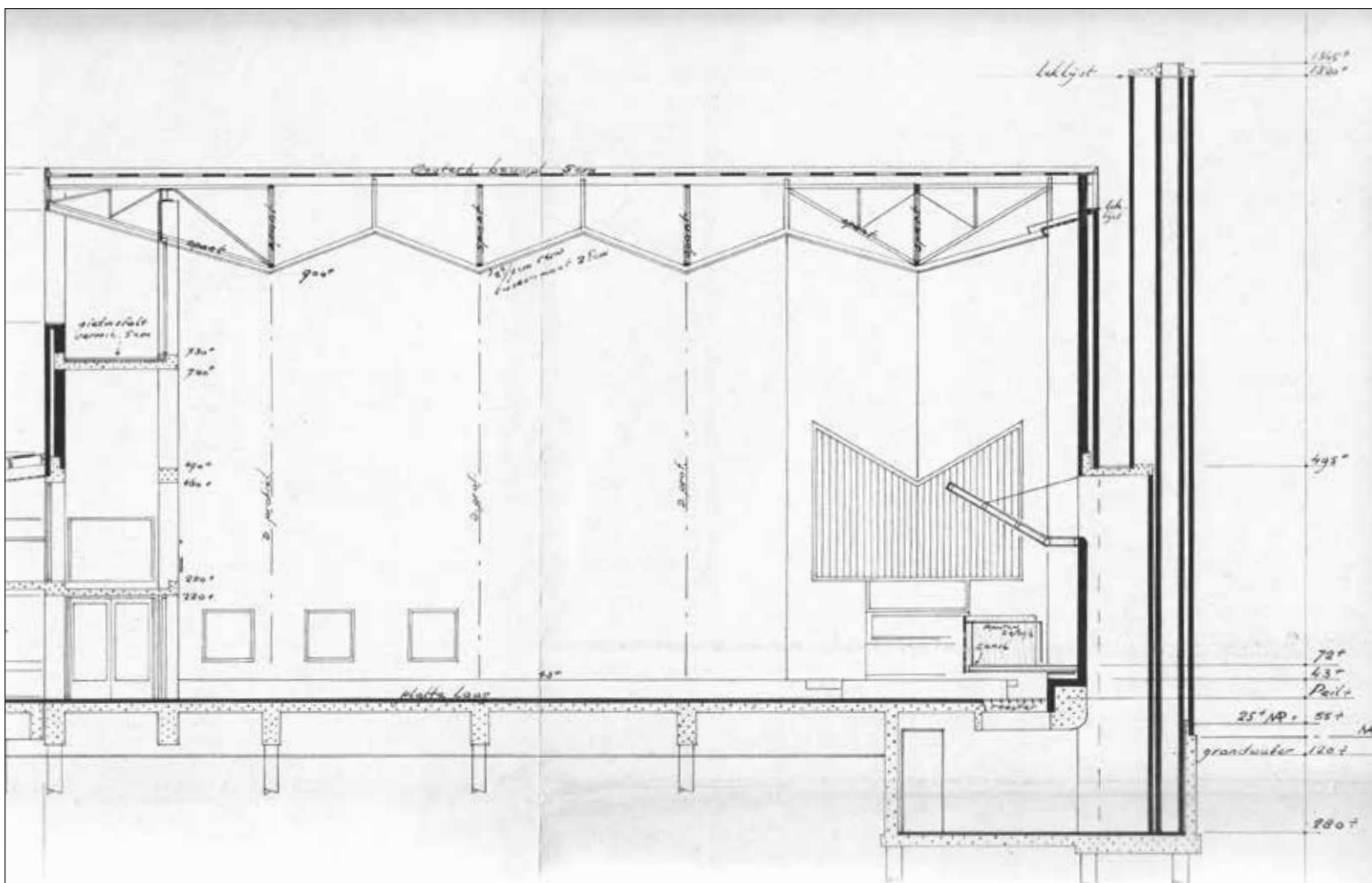
*Foto collectie Het Nieuwe In-
stituut (voorheen NAI), archief-
code duin121-01*

*Kerkzaal Opstandingskerk,
1964.*

*Foto (copyright) Fotoarchief van
het Instituut voor Christelijk
Cultureel Erfgoed van de RU
Groningen*

*Concertzaal De Doelen, 1966.
Foto van internet*





Ontwerp voor te plaatsen orgel,
1964.

Collectie familie Fledderus

Munt voor het fonds ten
behoefte van de bouw van het
Vierdagorgel.

Foto's auteur



op de keuze van het orgel. Uitstekende verstaanbaarheid van het gesproken woord stond voorop. Om de kerkzang van de gemeente in de zaal goed te kunnen ondersteunen werd een orgel met forse pijpen in het voorfront aangeschaft. Het is een muziekinstrument, dat in het interieur een meer prominente plaats inneemt dan de architect beoogd moet hebben.

Waardering

De kerkenraad van de Hervormde Gemeente in Voorburg moet zich in het ontwerp van dit kerkgebouw herkend hebben. Een bouwcommissie met bekwaame



en gezaghebbende gemeenteleden heeft de bouw gedurende vele jaren intensief begeleid. Dat ze content was met het toen aansprekende resultaat blijkt uit het feit dat ze diverse malen haar erkentelijkheid betuigd heeft tegenover de architect voor zijn expertise en ook voor enkele giften die hij had gedaan, zoals het doopvont en de glas-in-loodramen.

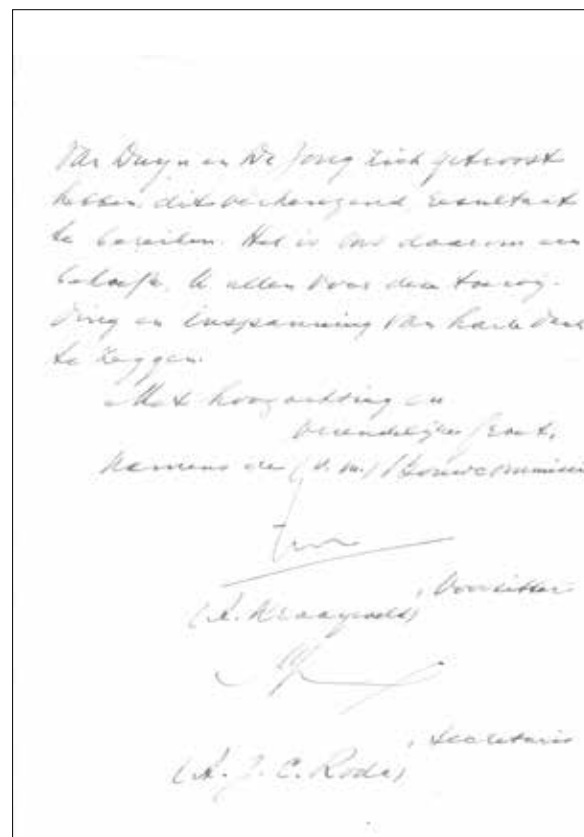
Besluit

Als we de kerken uit het oeuvre van Rein H. Fledderus overzien blijken alleen in dit kerkgebouw alle voor hem kenmerkende elementen nog in ongeschonden staat aanwezig te zijn in een compositie, zoals door hemzelf geconcipeerd. Als we het totale oeuvre van de architect in beschouwing nemen is dit gebouw, gelegen aan de Broeksloot, het enige dat geheel al-

*Johanneskapel met het Kloppenburgorgel, 1982.
Foto (copyright) Fotoarchief van het Instituut voor Christelijk Cultureel Erfgoed van de RU Groningen*

*Brief van de scribe van de kerkeraad aan Fledderus, 25 januari 1963.
Collectie familie Fledderus*

*Vierdagorgel (1982).
Foto archief reliwiki.nl*



leen op naam van Fledderus staat en dat na een halve eeuw nog in authentieke staat verkeert. Het is bovendien ook 'dat kerkje in Voorburg! Dat is een opdracht, die ik hier op kantoor van het begin af aan voor mezelf heb gereserveerd,' zoals de architect zelf in 1964 (twee maanden voor de oplevering) in een interview sprak, even later vervolgend met: 'En daar komt bij dat kerken een hobby van me zijn.' Moge zijn hartenkreet vijftig jaar na 'Leven tussen tentdoek en koepel' een stimulans zijn om zijn gebouw naar waarde te blijven schatten, nu het zijn kerkelijke bestemming in de nabije toekomst dreigt te verliezen.

Griekse tragedie

De tragiek is dat 'dat kerkje in Voorburg' gedoemd is te verdwijnen. Een voorspelbare consequentie van de keuze, waarvoor het kerkbestuur zich gesteld heeft

gezien: welk gebouw in het centrumgebied van Voorburg beschikbaar te blijven stellen voor kerkdiensten: de zeven eeuwen oude en rijksmonumentale Oude Kerk of een jong, nog maar een halve eeuw oud, authentiek 'kerkje' uit de vaak verguisde wederopbouwperiode? Dit is geen vrije keuze, maar het is voor het jongste kerkgebouw als getroffen te worden door een klassiek noodlot, zoals in een Grieks drama. Een tragedie, die bij vele soortgelijke gebouwen en situaties voorkomt. Als gevolg van de teruggang in het kerkbezoek dreigen naar verwachting in het gehele land meer dan 700 gebouwen overcompleet te geraken. Tijdens de wederopbouwperiode zijn (zoals inherent was aan de toenmalige benaderingen in wijken en steden) tal van kerken gebouwd; voor ieder naar haar/ zijn geloofsovertuiging en met support van de overheden. In 1964 bracht een zeven dagen durende inza-

Brief van de voorzitter
en de secretaris van de
bouwcommissie aan Fledderus,
7 mei 1964.
Collectie familie Fledderus

melingsactie 23 miljoen gulden op voor de nationale kerkenbouw. Het was Fledderus, die direct betrokken was bij de spectaculaire opbouw van de kerk in Hoogvliet binnen een week! De kentering in het kerkbezoek begon zich toen echter al af te tekenen. Zijn oorspronkelijke ontwerp is vijf jaar later in drastisch gesaneerde vorm afgerond. Thans, een halve eeuw later, is het een door het 'leven' getekend gebouw, zoals meer kerken. Zo ook in Voorburg bij de naoorlogse kerken in de wijken. Inmiddels zijn alle rooms-katholieke kerkgebouwen jonger dan de Martinuskerk aan het Oosteinde buiten gebruik gesteld. Bestuurlijk-juridisch-theoretisch is een andere keuze denkbaar,

maar cultureel-maatschappelijk is het ondenkbaar dat laatstgenoemde kerk buiten gebruik gesteld zou kunnen worden. Hiermee is 'automatisch' en de facto het lot van de andere kerkgebouwen bezegeld. Markant triest voorbeeld is de monumentale 'Onze Lieve Vrouwe ten Hemelopneming' aan de Laan van Nieuw-Oosteinde. Evenzo geldt dit bij de protestantse kerken, waarbij in Den Haag de authentieke Ontmoetingskerk (1966-1969) van architect G. Drexhage het onderspit moest delven tegenover de historische Abdijkerk in Loosduinen. De bedreigende realiteit bij dergelijke gebouwenkeuzes is dat oud-historische gebouwen gespaard blijven en die uit latere perioden normaliter



*Kerstdag 2013 in de
Opstandingskerk.
Foto auteur*

het onderspit delven. Voor de laatste categorie rest sloop of hergebruik, waarbij, zowel naar verwachting als in de praktijk, het authentieke karakter 'gemodificeerd' teloor gaat, veelal als opmaat voor sloop te zijner tijd. Enerzijds is het begrijpelijk, anderzijds toch ook weer niet helemaal, nu we geconstateerd hebben dat uit de wederopbouwperiode na een halve eeuw nog slechts weinig authentieke exemplaren zijn overgebleven, zodat hun zeldzaamheidswaarde verhoogd is.

Pleidooi

Deze bijdrage is een pleidooi om het enige ongeschonden en in authentieke vorm bewaard gebleven gebouw van de hand van een Voorburgse ingezetene uit een historisch belangrijke periode die bescherming te bieden, die het Voorburg waard moet zijn, omdat het een nieuwe parel in de canon van Leidschendam-Voorburg betreft. Leidschendam kent diverse monumenten uit de wederopbouw, zoals het (verbouwde) Dr. Neherlaboratorium van S.J. van Embden, de wijk Prinsenhof, het 'ontzielde' Opifexkerkgebouw van H.C. v.d. Leur (1960). Voorburg heeft er nog geen. Laten wij daarom koesteren wat ons nog rest van twee bekende architecten met Voorburgse 'roots'. Een straatnaam voor de landelijk bekende architecten en stedenbouwkundigen Jan Wils en Rein H. Fledderus is -gezien hun impact op Voorburg- wellicht teveel van het goede. Monumentale koestering van hun nog resterende authentieke bouwprojecten is daarentegen niet teveel gevraagd. Naast de weinige resterende 'Hoeven aan de Broeksloot' is Voorburg ook nog rijk aan ander interessant erfgoed langs dit water; een reden te meer voor de Historische Vereniging Voorburg deze publicatie te wijden aan enkele Voorburgse architecten en hun overgebleven 'pareltjes' uit de wederopbouwperiode.

Verantwoording

Deze publicatie is mede mogelijk gemaakt door bereidwillige medewerking van verschillende personen en instellingen die belangeloos informatie en materiaal ter beschikking hebben gesteld. De auteur heeft gebruikgemaakt van de al of niet digitale archieven van diverse gemeentes, zoals dat van Leidschendam-Voorburg, en van de collecties van de Koninklijke Bibliotheek, Het Nieuwe Instituut (voorheen Nederlands Architectuurinstituut) en de bibliotheken van de TU Delft, het Fotoarchief van het Instituut voor Christelijk Cultureel Erfgoed van de RU Groningen, de database reliwiki en van gegevens van diverse historische verenigingen. Verschillende foto's zijn beschikbaar gesteld door het

Voorburgse bureau Codewerk. Ook werden illustraties ontleend aan de privéverzamelingen van de familie Fledderus, mevrouw Edith van Kalsbeek en de heren Ernst van Erkelens en Martin Harms.



*In Zoetermeer, 2014.
Foto auteur*

Colofon

Historische Vereniging Voorburg

Secretariaat: Postbus 49
2270 AA Voorburg
telefoon: 070 386 74 56
website: <http://www.historischeverenigingvoorburg.nl>
e-mailadres: info@historischeverenigingvoorburg.nl

Bestuur

dr. R.M.W. van Gelooven, *voorzitter*
ir. M.T.A.M. van der Lans, *secretaris*
ir. F.G.W. Steinhorst, *penningmeester*
dr. W.J.E. van de Graaff
mw. P.J. Kok
mw. drs. A.E. Oostdijk

Lidmaatschap 2014

25 euro

Penningmeester HVV te Voorburg

ING-rekening NL26 INGB 0000 2883 21
Rabobank te Voorburg
rekening NL37 RABO 0127 6787 43

Historisch Voorburg

Jaargang 20 (2014), nummer 2

Teksten

Jacques Plugge

Redactie

Anne Jacobs
Gerard Langerak
Kees van der Leer
Peter Spannenburg

Redactieadres

Laan van Rustenburg 16
2271 XT Voorburg
telefoon: 070 386 84 95

Vormgeving basisstramien

Studio Tigges, Rijswijk

Opmaak en productie

Drukkerij Verloop, Alblasserdam

ISSN 1381 – 4672

Copyright

Overname van teksten uit 'Historisch Voorburg' is uitsluitend toegestaan na schriftelijke toestemming van de redactie.

De redactie heeft ernaar gestreefd de rechten met betrekking tot de afbeeldingen volgens de wettelijke bepalingen te regelen. Degenen die desondanks menen zekere rechten te kunnen doen gelden, kunnen zich alsnog tot de redactie wenden.



HISTORISCHE VERENIGING

Voorburg